

昌图县国土空间总体规划（2021—2035年）

（草案）公示版



昌图县自然资源局

2023.04

昌图 2035

昌图县国土空间总体规划（2021—2035年）（草案）公示版

前言

《昌图县国土空间总体规划（2021—2035年）》（以下简称《规划》）是党中央、国务院建立国土空间规划体系并监督实施的重要环节，是对上位国土空间规划的落实和深化，是昌图县国土空间保护、开发、利用、修复的政策和总纲，是昌图县空间发展的指南、可持续发展的空间蓝图。

《规划》以习近平新时代中国特色社会主义思想为指导，统筹发展和安全，以新发展理念为引领，以高质量发展为导向，以高效能治理为手段，以高品质生活为目标，对昌图县国土空间开发保护作出总体安排和综合部署，统筹划定落实耕地和永久基本农田、生态保护红线、城镇开发边界三条控制线，优化农业、生态、城镇等功能空间，加强自然与文化遗产保护利用，完善基础设施和公共服务体系，系统推进生态修复和国土综合整治，强化国土空间安全韧性，整体谋划国土空间开发保护新格局，为国家和地方发展规划确定的重大战略任务落地实施提供空间保障，具有战略性、综合性、基础性、约束性，是编制下位国土空间总体规划、相关专项规划、详细规划和各类开发保护建设活动的基本依据。



昌图 2035

昌图县国土空间总体规划（2021—2035年）（草案）公示版

目录

contents

01 规划总则	/01
02 战略与目标	/05
03 统筹划定三区三线，优化空间总体格局	/09
04 严格管护农业空间，支持乡村振兴发展	/13
05 保护修复生态空间，促进绿色低碳发展	/18
06 集聚提升城镇空间，保障产城有序发展	/23
07 协调基础设施建设，增强空间安全韧性	/30
08 保护自然文化遗产，彰显国土空间魅力	/36
09 优化中心城区功能，改善城市宜居品质	/40
09 规划实施与政策机制	/48

昌图 2035

昌图县国土空间总体规划（2021—2035年）（草案）公示版

01

规划总则



1.1 指导思想与基本策略



■ 指导思想

坚持以习近平新时代中国特色社会主义思想为指导，全面贯彻党的二十大精神，统筹推进“五位一体”的总体布局、协调推进“四个全面”战略布局，立足新发展阶段，完整、准确、全面贯彻新发展理念，服务构建新发展格局，推动高质量发展，坚持以人民为中心的发展思想，坚持可持续发展，坚持一切从实际出发，统筹发展和安全，面向粮食安全、生态安全、城镇化健康发展等空间需求，统筹划定落实耕地和永久基本农田、生态保护红线、城镇开发边界三条控制线，优化农业、生态、城镇等功能空间，整体谋划国土空间开发保护新格局，优化资源和设施要素配置，全面推进生态修复和国土综合整治，不断提升国土空间资源利用效率、宜居宜业品质、安全韧性与自然人文魅力，加快推进国土空间治理体系和治理能力现代化，为推动昌图县实现高质量发展、创造高品质生活提供国土空间保障。

1.2 基本策略



■ 基本策略

- 坚持底线约束，促进**绿色发展**；
- 坚持节约集约，促进**高效发展**；
- 坚持品质提升，促进**共享发展**；
- 坚持区域协同，促进**融合发展**；
- 坚持科学管控，促进**有序发展**。



■ 重点任务

- 大力推进国土空间**协调发展**
- 积极推进国土空间**分类保护**
- 有序推进城镇空间**集聚开发**
- 全面推进国土空间**魅力提升**
- 系统推进国土空间**修复整治**



1.4 规划范围与期限



■ 规划范围

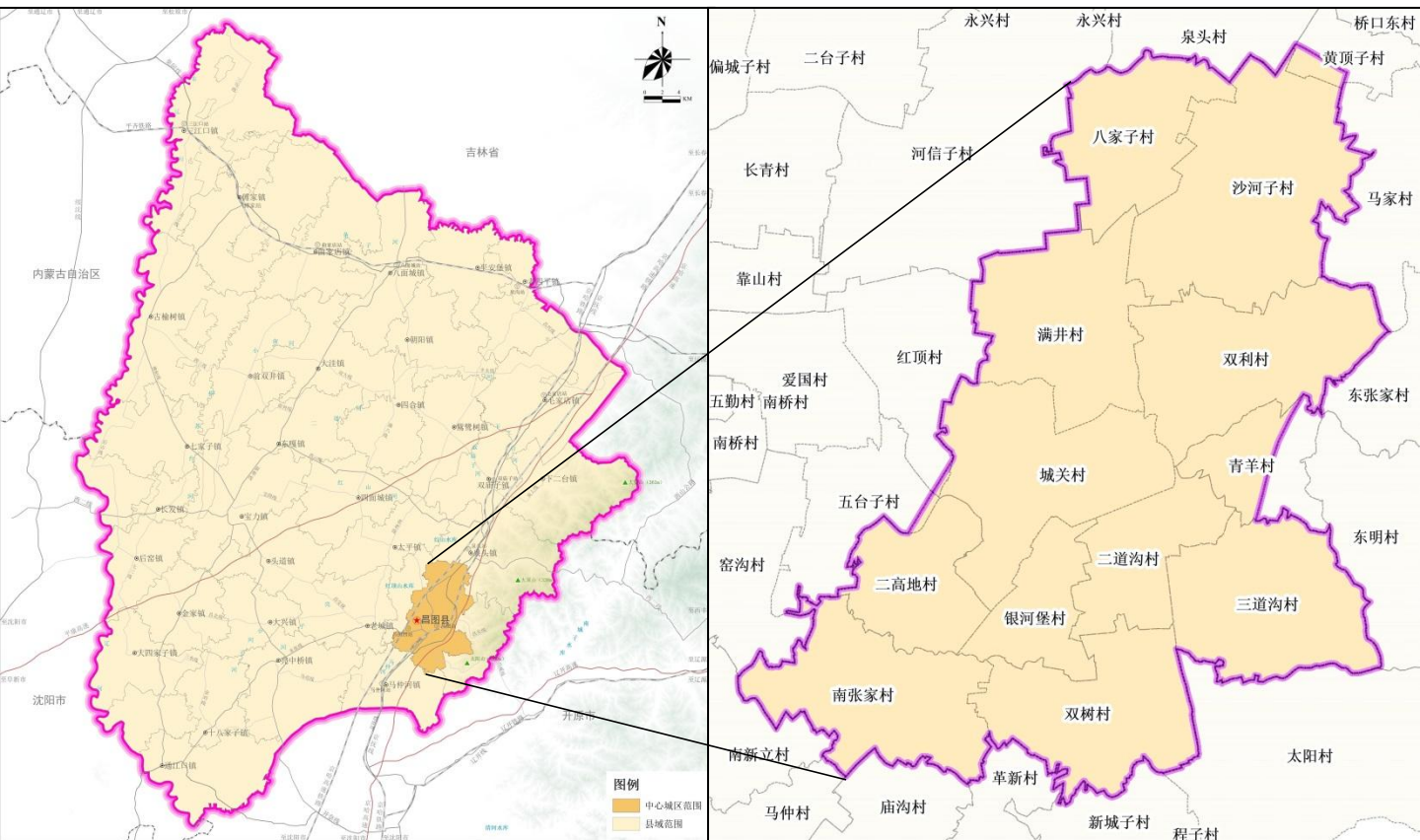
县域：昌图县行政辖区全部国土空间，总面积为**4323.90**平方公里。

中心城区：规划范围约**105**平方公里。

■ 规划期限

规划基期年为**2020**年，规划目标年为**2035**年，近期至**2025**年，

远景展望至**2050**年。



县域范围

中心城区范围

昌图 2035

昌图县国土空间总体规划（2021—2035年）（草案）公示版

02

战略与目标



■ 县域发展定位

全国著名现代农业强县

辽河源头生态绿色发展样板区

辽北城乡融合发展示范区

辽宁向北开放合作桥头堡





农产品精深加工基地

区域性物流节点

以新兴能源、生物科技为主的现代化新城



■ 全县人口规模

到2035年，全县常住人口达到**68**万人，城镇化率达到**55.0%**；全县城镇开发边界内城镇集中建设区可承载的实际服务管理人口规模为**55**万人。

■ 中心城区人口规模

中心城区常住人口达到**18**万人，城镇开发边界内城镇集中建设区可承载的实际服务管理人口规模为**26**万人。



2035年

全县国土空间格局进一步优化，国土空间品质与效率显著提升，国土空间治理能力更加现代化，基本建成**安全、绿色、开放、协调、宜居、智慧和富有竞争力的美丽国土**，形成支撑昌图基本实现社会主义现代化的国土空间开发保护格局。



2050年

国土空间开发保护更加协调，资源利用更有效率，粮食安全更有保障，城镇空间更具活力，特色空间利用更加充分，基本公共服务更加健全，城乡风貌更具魅力，全面形成**安全和谐、富有竞争力和可持续发展的国土空间格局**。



昌图 2035

昌图县国土空间总体规划（2021—2035年）（草案）公示版

03

统筹划定三区三线，优化 空间总体格局

3.1 统筹谋划总体格局



- **“一屏”**：东部低山丘陵森林生态屏障；
- **“一带”**：西部辽河生态保护带；
- **“两区”**：东部生态农业区、中西部粮食主产区；
- **“五轴”**：沈大城镇沿线一级城镇发展轴，G303集阿线沿线二级城镇发展轴，S103新黎线、S202傅横线、S302东张线沿线三级城镇发展轴
- **“一核”**：昌图县中心城区；
- **“多心”**：八面城镇、宝力镇2个副中心，老城镇、老四平镇、三江口镇、古榆树镇、亮中桥镇、金家镇、毛家店镇7个重点镇。



3.2 划定落实“三区三线”



■ 耕地和永久基本农田

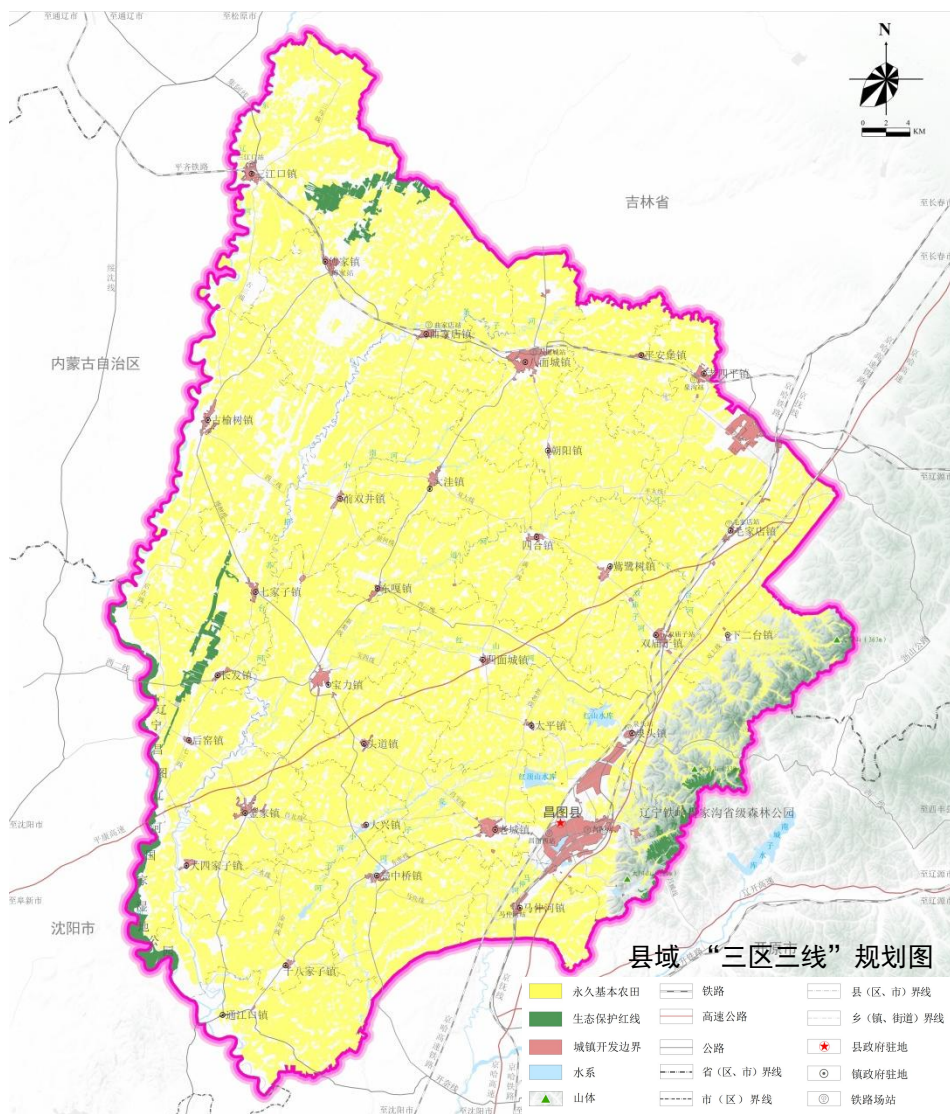
全县耕地保护目标保持在 **3243.30** 平方公里以上，永久基本农田保护面积保持在 **2834.09** 平方公里以上。

■ 生态保护红线

将整合优化后的自然保护地、国家一级公益林、饮用水水源地一级保护区等生态系统服务功能极重要区、生态极脆弱区以及其他具有重要生态功能、潜在重要生态价值、有必要实施严格保护的区域划入生态保护红线，主要生态功能为水源涵养、水土保持、生物多样性维护。规划期间，全县生态保护红线面积保持在 **63.46** 平方公里以上。

■ 城镇开发边界

以国土空间开发适宜性评价为基础，以资源环境承载能力为约束，充分尊重自然地理格局，统筹农业、生态、城镇等空间布局，结合人口变化趋势和存量建设用地状况，按照1.25倍城镇扩展倍数划定城镇开发边界。规划期间，全县共划定城镇开发边界总面积 **76.95** 平方公里，其中中心城区划定城镇开发边界面积 **27.38** 平方公里。





01

生态保护区

本区由生态保护红线区域（含自然保护地）组成，区域面积**63.46**平方公里。

02

生态控制区

本区由生态保护红线外，需要予以保留原貌、强化生态保护和生态建设、限制开发建设的天然林、生态公益林、连片湿地、骨干河流水面等自然生态空间组成，区域面积**216.31**平方公里。

03

农田保护区

本区由可以长期稳定利用耕地分布集中度较高、优质耕地所占比例较大的永久基本农田组成，区域面积**2834.42**平方公里。

04

城镇发展区

本区由中心城区、建制镇、开发园区、工业集中区等的城镇开发边界组成，区域面积**76.95**平方公里。

05

乡村发展区

本区由村庄建设用地、一般耕地、园地、牧草地及商品林地等组成，包括村庄建设区、一般农业区、林业发展区，区域面积**1006.42**平方公里。

06

矿产能源发展区

本区由昌图县重要陆域采矿区，战略性矿产储量区等区域组成，区域面积**16.25**平方公里。

昌图 2035

昌图县国土空间总体规划（2021—2035年）（草案）公示版

04

严格管护农业空间，支持 乡村振兴发展

4.1 构建“两区多基地”农业发展格局



两区

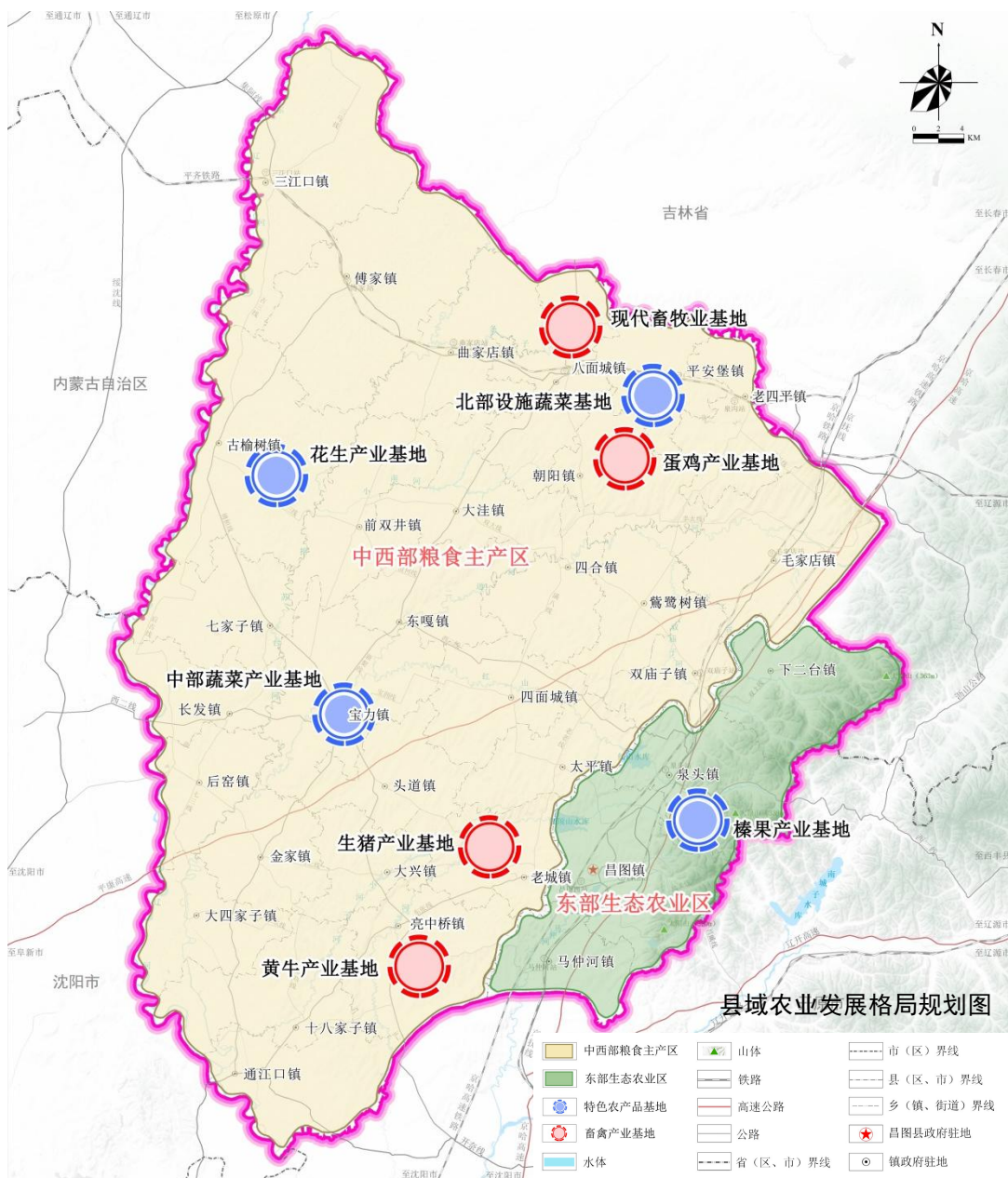
- 东部生态农业区** 东部以发展特色林果、林下经济为主。
- 中西部粮食主产区** 中西部以玉米、水稻、花生等粮食生产为主。

四个特色农产品基地

- 西北部的花生产业基地**
- 东南部榛果产业基地**
- 北部设施蔬菜基地**
- 中部设施蔬菜基地**

四个畜禽产品基地

- 八面城镇为中心现代畜牧业基地**
- 老城镇为中心生猪产业基地**
- 亮中桥镇为中心黄牛产业基地**
- 朝阳镇为中心蛋鸡产业基地**





优先保障粮食生产空间

严格实行耕地用途管制，坚决遏制耕地“非农化”、严格管控耕地“非粮化”，确保可以长期稳定利用耕地得到有效保护。

严格耕地“三位一体”管护，落实耕地占补平衡和进出平衡，**大力推进黑土地保护**，强化永久基本农田保护和建设。

大力拓展多样化食物生产空间

因地制宜调整园地种植结构，大力发展苹果、梨、榛子等优质特色果品生产基地；充分利用人工商品林、疏林地、灌木林地等适宜林地发展食用菌、林业干果等特色农产品种植，推动林业空间复合利用，发挥林地的经济、生态等综合效益；优化畜禽、水产养殖产业结构与空间布局，重点保障生猪、蛋鸡、黄牛等养殖空间。





统筹优化县域村庄布局

将村庄划分为重点村（含集聚建设类、城郊融合类、特色保护类）和一般村（含整治提升类、搬迁撤并类），构建以“重点村—一般村”为主体的“两级五类”村庄布局体系。合理控制村庄建设用地规模，稳妥推进农村集体经营性建设用地入市，推动宜居宜业和美乡村建设。

优化配置农村产业融合发展空间

统筹县域一二三产业空间布局，以农业为依托延伸产业链条，优化配置农村二三产业发展空间。引导农产品初加工、产地直销等产业在村庄区位优势区域合理布局、适度集中。全县安排至少10%的新增建设用地指标，用于支持乡村振兴发展。

完善农村基础设施和公共服务设施

加强农村公路养护和安全管理，推动与沿线物流节点、乡村旅游景区等一体化建设。完善农村供水、污水、电力、通信等基础设施网络。加强应急避难场所和应急疏散通道建设，提升农村防灾减灾救灾能力。按照推进城乡基本公共服务均等化的要求，构建“乡镇—乡村社区”两级乡村生活圈，合理配置各类公共服务设施用地。



大力推进农用地整理

以乡镇为基本单元，统筹推进农用地整理与高标准农田建设，重点针对中低产田、坡耕地、撂荒耕地、灾毁耕地、退化耕地以及农业基础设施配套水平偏低、有一定补充耕地潜力的农用地，通过田水路林村整体谋划，有效增加耕地面积，支持农业适度规模经营和现代农业发展。

有序实施农村建设用地整理

按照依法依规、规划先行、尊重民意、因地制宜、循序渐进的原则，重点针对整治提升类、搬迁撤并类村庄，在充分尊重农民意愿的前提下，逐步推行村庄适度集中归并，实施农村建设用地整理工程，腾出的建设用地指标优先用于支持农村一二三产业融合发展，结余指标用于保障城镇建设，也可以在省域范围内调剂使用，所得净收益用于乡村发展。

适度开发宜耕后备土地资源

在保护和改善生态环境的前提下，科学评价土地开发对生态环境的影响，依据土地适宜性条件，有计划有步骤地推进宜耕后备土地资源开发，通过加强灌溉与排水、田间道路、农田防护等农业基础设施建设，不断提高耕地质量，稳步提高土地利用率，改善农业生产条件与农村生态环境。

昌图 2035

昌图县国土空间总体规划（2021—2035年）（草案）公示版

05

**保护修复生态空间，促进
绿色低碳发展**

5.1 构建“一屏一带多廊”生态保护格局



识别
重要生态空间



锚固
生态整体格局



建立
自然保护地系统

保育“一屏”：东部低山丘陵生态屏障

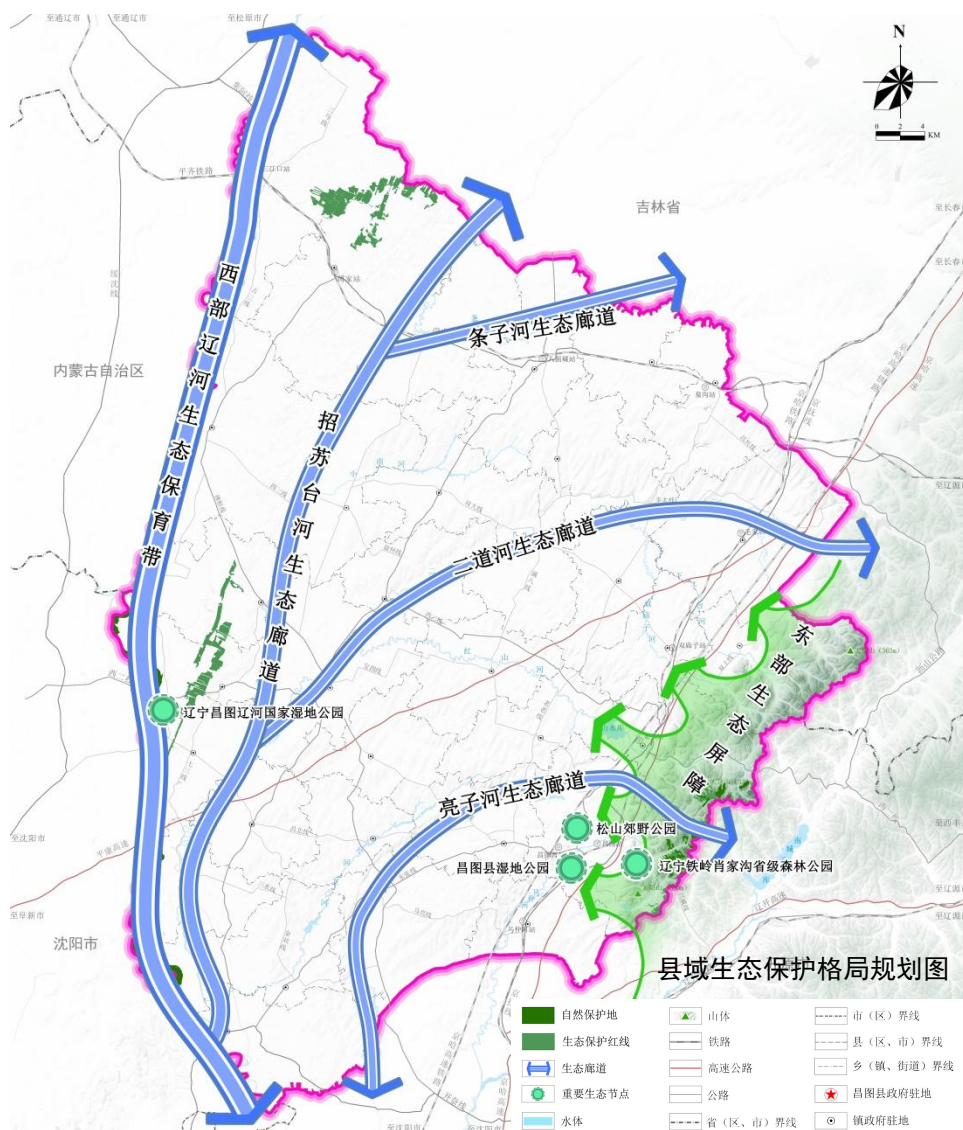
重点保育以东部哈达岭余脉延续分布的低山丘陵地带为主体，镶嵌以铁岭肖家沟省级森林公园、太阳山水库等重点生态节点的东部低山丘陵生态屏障。

维育“一带”：辽河生态保护带

维护以为辽河尾闾河流、湿地为主体贯穿西部的辽河生态保护带，同时结合西北部风沙地区加强农田防护林和“三北防护林”建设，以及土地沙化治理。

强化“多廊”

治安维护以招苏台河、二道河、亮子河、条子河等生态廊道为主体的生态连续性和生态系统完整性。



5.2 构建自然保护地体系



- 构建以辽宁昌图辽河国家湿地公园和铁岭肖家沟省级森林公园为主体的自然保护地体系，维护自然生态系统健康稳定，协同保护自然景观多样性，增强自然保护地管理效能，提高生态系统服务功能和生态产品供给能力。

5.3 提升生态系统服务能力



健全自然生态空间用途管制

- 加强河湖自然岸线保护，禁止违法违规侵占河湖水域空间。实施林地分级保护管理，加强林地用途管制。建立天然林修养生息制度，全面禁止天然林商业性采伐，完善天然林管护制度。优先保护辽宁昌图辽河国家湿地公园纳入生态保护红线的湿地，严禁转为其他用途。严禁开垦围垦、排干、擅自填埋自然湿地或永久性截断自然湿地水源。全面提升自然生态系统碳汇能力。



发挥人工生态系统多重功能

- 充分发挥耕地、园地、人工商品林等农用地的生产、生态、景观和间隔功能，保留城镇组团之间的农用地、水面、山体等绿色空间，强化农用地与建设用地、生态网络与生态建设用地协调布局，促进绿色生态空间多样化布局。



坚持以水而定、
量水而行

- 严格水资源管理，实行水资源消耗总量和强度双控。强化水资源保护，优化水资源配置，协调地表水、地下水、外调水、再生水使用比例，合理控制地下水开采，保障水资源供需平衡。强化用水需求和用水过程管理，全面提高用水效率。以辽河干流、招苏台河、二道河等自然河湖水系为基础，充分利用河湖和低洼地区，拓展水资源调蓄空间，增蓄雨洪资源，提高城乡生产生活生态用水保障。



辽河风光



统筹山水林田湖草沙生态修复

- 重点推进西北风沙区域的土地沙化生态修复工程，着力开展以人工造林种草为主的植被建设，提高植被覆盖率，对沙化耕地实施退耕还林还草，恢复退化植被，发展特色农林产业和草食畜牧业，提高水土保持能力；大力推进辽河、东辽河、招苏台河、二道河、条子河、亮子河、马仲河等流域水生态和水环境生态修复工程，主要通过河道生态封育、退耕还河、湿地生态修复等改善水生态和水环境质量；积极开展东部低山丘陵区森林质量提升工程建设，提升森林水源涵养及生物多样性维护功能；积极改善湿地生态质量，提供湿地生态系统完整性和稳定性。



稳步推进矿山生态修复

- 通过分期复垦历史遗留的工矿废弃地，宜农则农，宜建则建，逐步提高土地复垦率和复垦土地质量。开展矿山采空区地面塌陷、水环境污染和矿山固体废弃物占用损毁土地的矿山地质环境治理，实施矿山地质环境治理工程，恢复矿山损毁土地植被，改善矿区及周边地区生态环境。



加强重大自然灾害生态修复

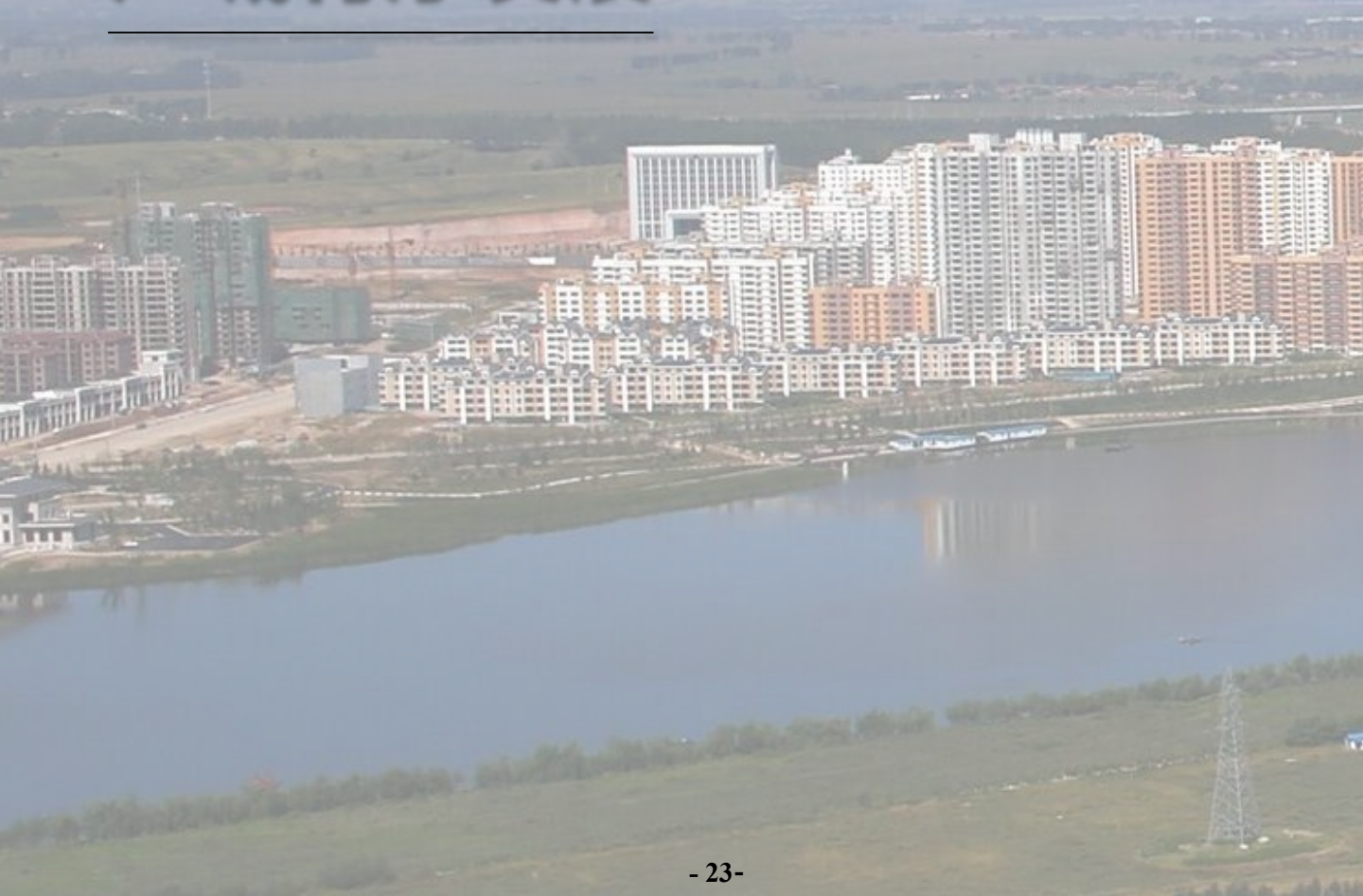
- 有序推进重大自然灾害生态修复重大工程，对洪涝灾害、地质灾害等重大自然灾害发生区域及时进行修复。结合重大自然灾害损毁土地评价，对损毁土地进行分类，对可复垦利用的土地，及时采取措施进行复垦。

昌图 2035

昌图县国土空间总体规划（2021—2035年）（草案）公示版

06

集聚提升城镇空间，保障 产城有序发展



6.1 构建“五轴一核、两区多点”城镇开发格局



强化“五轴” 集聚功能

“五轴”为“两横三纵”的三级城镇发展轴。其中一级发展轴为G102京抚线沿线城镇发展轴，二级发展轴为G303集阿线沿线城镇发展轴，三级发展轴为S103新黎线、S202傅横线、S302东张线沿线城镇发展轴。引导发展要素向城镇发展轴沿线集聚，促进城镇和产业规模化布局，提高城镇发展轴的集聚轴带功能。

提升“一核” 服务能力

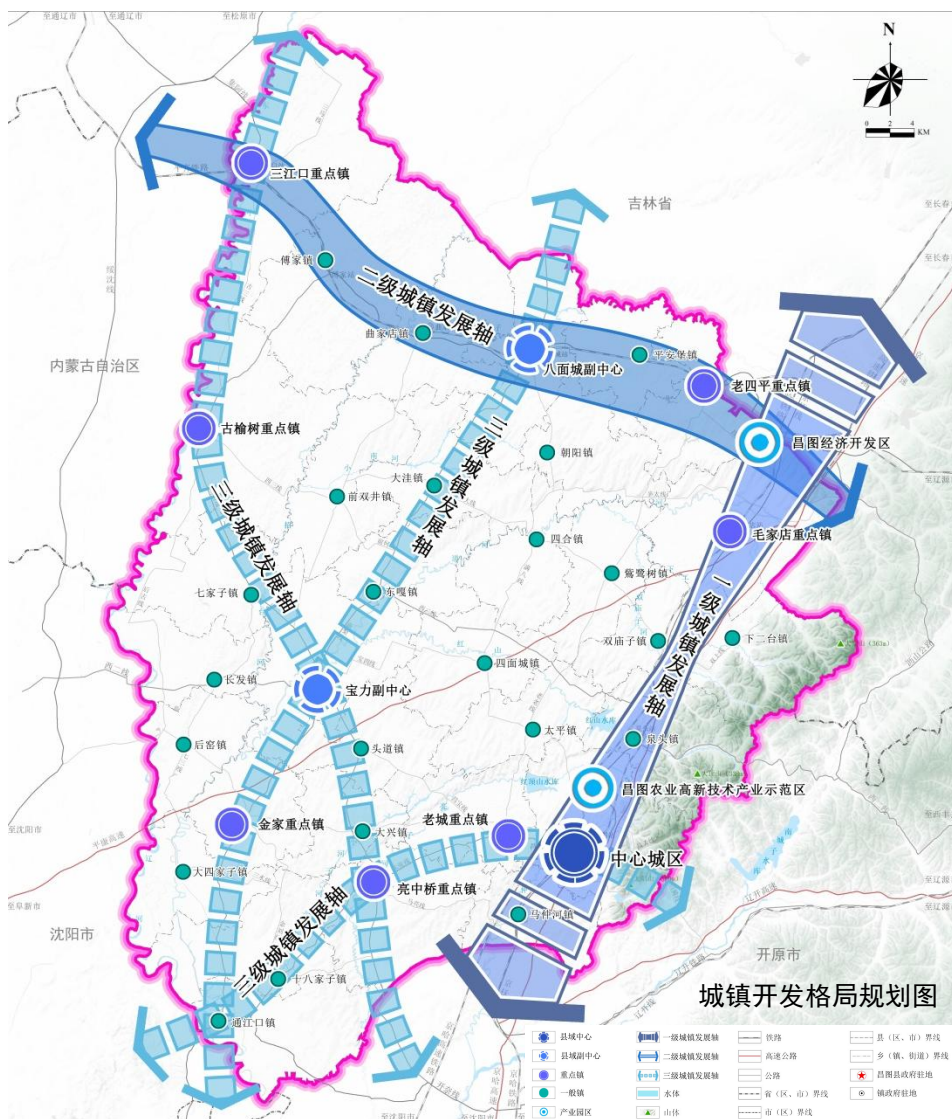
“一核”即昌图县中心城区，是昌图县的综合性服务功能中心。充分发挥中心城区的集聚和辐射带动能力，提升区域整体竞争力，助力昌图县建设成为融入京津冀的战略节点。

增强“两区” 带动作用

“两区”为昌图经济开发区和现代农业高新技术产业示范区。发挥“两区”引领作用，引导推动产业集聚高质量发展，共聚强劲产业效应，打造昌图绿色食品工业基地、新型工业化基地、新型能源基地、装备制造基地。

推动“多点” 协同发展

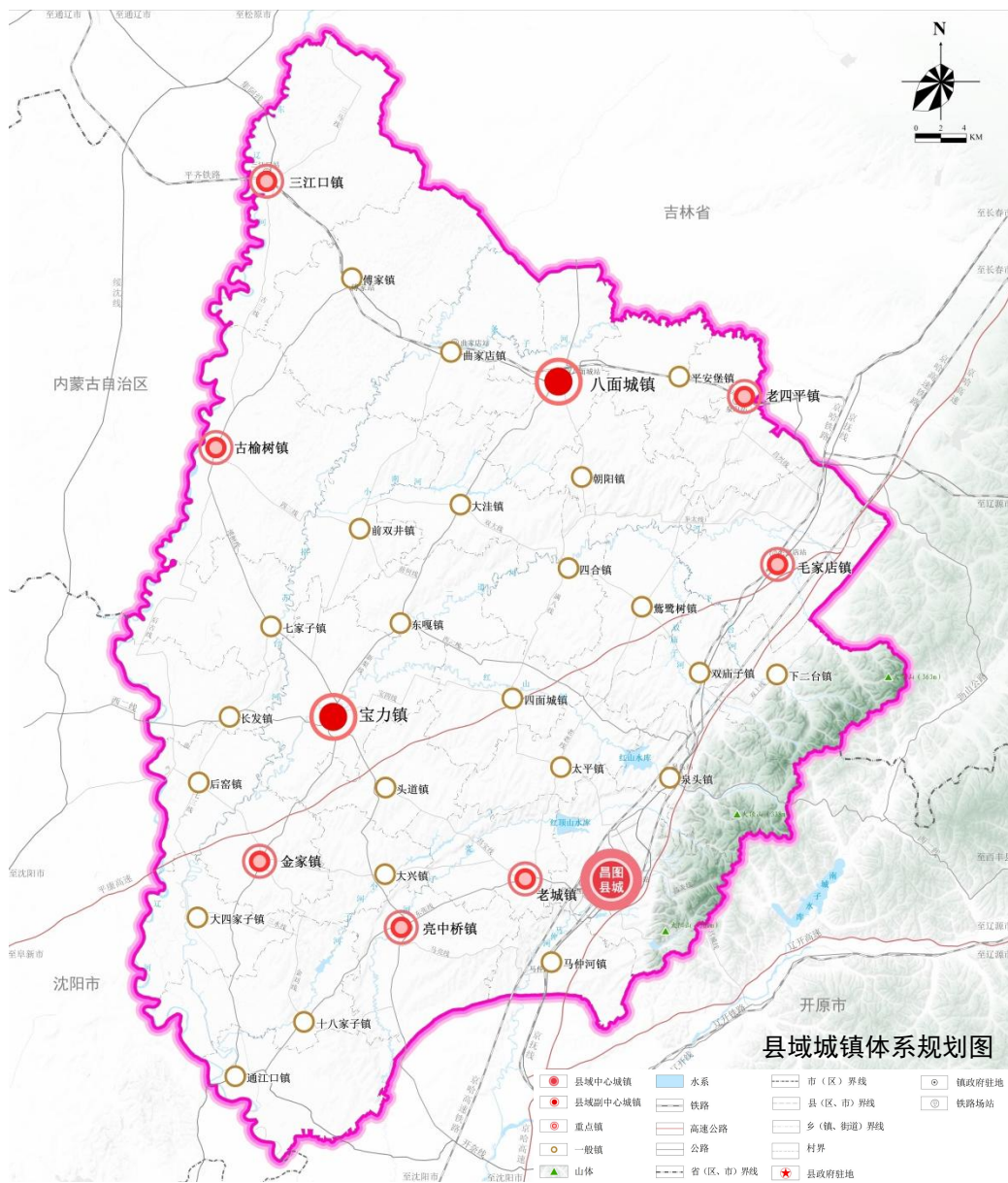
“多点”为八面城镇、宝力镇2个副中心和老城镇、亮中桥镇、古榆树镇、金家镇、毛家店镇、三江口镇、老四平镇7个重点镇。强化公共交通服务、公用设施网络建设和特色产业发展，优化城镇空间布局，促进产城融合，职住平衡、资源互补、服务共享，将副中心和重点镇打造成为区域的人口和服务中心，强化副中心和重点镇的辐射带动作用，加快推进全域新型城镇化进程。





■ 建立“中心城市—副中心城市——重点镇——一般镇”为主体的四级城镇等级结构体系

立足主体功能定位，结合资源环境承载能力、城镇开发适宜性、人口和产业集聚趋势，规划建立以“中心城市—副中心城市——重点镇——一般镇”为主体的四级城镇等级结构体系。根据城镇人口集聚态势和可承载的实际服务管理人口能力，规划建立四级城镇规模结构体系，推动形成层次分明、协调发展的新型城镇化格局。



6.3 强化城镇产业空间保障



构筑“一轴两区、多点支撑”产业发展格局

沈大创新产业发展轴

发挥昌图在沈大城镇发展轴南承沈阳北联长春的重要区位优势，积极融入沈阳和长春现代化都市圈建设，依托昌图县中心城区和昌图经济开发区的优势产业基础和科技创新平台，引导要素向沈大城镇发展轴带集聚，融入沈大创新产业发展轴建设。

强化“两区引领”

两区指县域北部的昌图经济开发区、八面城省级科技园区和南部现代农业高新技术产业示范区、亮中桥产业园区两大现代化工业产业片区。

推进“多点支撑”

依托宝力镇、三江口镇、毛家店镇、金家镇、泉头镇、下二台镇、长发镇、古榆树镇等自身产业优势，打造一批特色旅游小镇、农产品加工基地、商贸物流基地、新能源基地、特色装备制造基地等乡镇产业项目集群，辐射带动周边乡镇发展，全面支撑昌图现代化工业体系建设。

优先保障优势产业发展空间

优化产业发展格局，优先保障“园区+基地”发展用地。在城镇产业空间安排上，重点拓展以昌图经济开发区为依托的智能装备制造及汽车零部件配套产业基地、以农高区、八面城省级农业科技园区和亮中产业园为依托的绿色农副产品深加工和高新技术产业基地，推动昌图产业规模化、集群化、基地化发展。加强对产业集聚区内存量工业用地的更新改造、升级利用，推进城镇开发边界外零散、低效工业用地减量腾退，腾退指标专项保障产业集聚区新增用地需求，在产业集聚区范围内集中布局工业用地。



加快培育高水平创新空间

深入实施创新驱动，聚焦新材料创新、先进制造创新和数字产业创新，明确智能制造产业、新型建材、节能环保、生物医药等主攻方向，加快创新要素集聚。充分发挥互联网、大数据、人工智能等信息技术在制造业和服务业数字化、智能化、绿色化转型中的赋能引领作用，推进企业上云，推广数字化供应链管理，推进网络化协同制造，提高精准制造、智能制造、柔性制造能力，建设智慧城市大脑和数字经济应用示范基地，打造数字产业生态圈。

引导产业园区有序高效发展

依据资源环境承载条件、产业基础和发展重点，推进主导产业园区与城镇空间的有机融合，整合集中省级以上开发区和重点工业园区，引导各类产业园区增强自主创新能力，提升产业结构层次和竞争力，加强产业配套能力建设，增强吸纳产业转移容量，推动形成特色鲜明、优势互补产业园区空间布局。

促进产城融合协调发展

划定工业用地控制线，优先保障城镇产业发展必要空间。引导产业园区与生活区融合发展，促进产业园区与生活区在用地上互补、功能上融合。加强独立产业园区与城镇之间基础设施互联互通、共建共享，合理安排独立产业园区与城镇之间的生态隔离。

6.4 改进城镇居住空间供给



依据城镇人口和就业岗位分布，优化完善居住用地布局，促进职住平衡，实现居住生活空间组团式发展。充分利用城市交通和就业便利地区的存量用地，建设保障性住房，提高就业无房职工和新市民住房保障力度。

6.5 提升城镇公共服务能力



建立县级中心—县级副中心—乡镇（组团）级—社区级四级城镇公共服务体系，完善各层级基本公共服务设施配置，提高城镇基本公共服务设施均等化程度。按照5分钟—10分钟—15分钟步行可达的空间尺度，构建城镇社区服务体系，完善就近服务，营造全龄友好、环境优美、设施配套、活力多元的城镇社区生活圈，提升城镇公共服务水平。构建城乡一体、优质开放的教育设施体系；构建服务均等、覆盖城乡的医疗服务体系；构建多层次、高水平的公共文化服务体系；构建完善、多元的体育健身公共服务体系；构建医养结合、便捷可及的养老服务体系。

6.6 促进城镇节约集约用地



强化昌图县中心城区建设，促进产业和城镇融合发展，提升城市特色与空间品质，节约集约利用城镇建设用地。积极改造旧城区、旧工矿和城中村、城边村，推进城镇低效用地再开发。分层有序利用地下空间，划定重点地下空间管控区域，健全地下空间开发利用管控机制，严格地下空间资源管理。

6.7 改进城镇居住空间供给



结合城镇社区生活圈构建，综合考虑注重补短板、强弱项，优化城镇功能布局 and 开发强度，将城镇空间划分为产业升级地区、功能完善地区、存量发展地区等3类城镇更新分区，明确城镇更新空间单元。大力推进城镇低效用地再开发，着力治理基础设施落后、城中村、城边村和与城镇功能定位不符的旧城区，按照新的规划和用地条件重新建设的方式完善城市功能，提升城市品质。积极推进城镇功能微更新。针对主体建筑功能仍可正常使用但环境品质和公共配套亟待提升的老旧居住区、低效工业区、低效仓储区、低效商业区、活力不足的公共空间区域，对既有建筑进行局部拆建、建筑物功能置换、保留修缮，并对建筑物所在区域的基础设施、公共服务设施和城镇生态系统进行更新完善，促进建筑活化利用和人居品质提升。

昌图 2035

昌图县国土空间总体规划（2021—2035年）（草案）公示版

07

**协调基础设施建设，增强
空间安全韧性**

7.1 优化综合交通和物流网络布局



整合提升铁路运输网络

构建“一横两纵”铁路交通网络，提高既有铁路运输能力；优化京哈高速铁路，保障昌图快速客运通道畅通；推进京哈铁路升级改造，串接综合货运枢纽与物流基地，提高货物集结、分拨效率。

构建功能协同公路网络

形成“一横两纵”的县域高速公路系统总体格局，推动沿线城镇发展。加强干线公路互联互通，形成“四横三纵”的国省干线路网布局。提升普通干线公路等级，重点增强横向路网密度，加强纵向路网中低标准路段的升级改造，提升普通干线公路服务水平和畅通能力。

完善区域通用机场布局

科学开展昌图县通用机场规划并适时启动项目建设，形成区域性航空设施共享格局。

建设区域油气运输管道

立足服务于工业和民用油气供给，合理延伸管道里程，健全管道网络，扩大输送能力，推进形成大运量油气运输通道。

完善区域综合交通枢纽

充分发挥多种运输方式整体优势和组合效率，完善枢纽服务功能。改进铁路客货枢纽，形成“两主两辅”的铁路客运枢纽布局及“一主九辅”铁路货运枢纽布局。完善公路客货枢纽，全面提升客货枢纽服务能力。

加快构建现代物流体系

推进综合交通枢纽和物流枢纽、骨干冷链物流基地及相关集疏运网络建设，提高多式联运发展水平，加快构建“通道+枢纽+网络”的现代物流运行体系，逐步健全以“物流中心—物流基地—物流节点”为主骨架的现代物流网络。





完善水资源优化配置

改进县域供水安全格局及应急调度机制，积极开发利用地表水源，减少地下水资源利用。规划建设一批规模化供水工程，加快推进辽西北供水至八面城管线工程建设，保障饮用水水源多方式、多渠道供应。

推进城乡供水一体化

完善城镇供水配套设施，全面提升城镇供水保障能力。加快推进村村通自来水工程建设，推行以县域为单位的规模化集中供水，逐步提高农村供水普及率，严格控制管网漏损率。加快条子河灌区、宝力农场灌区、宝力镇灌区续建配套和现代化改造，实施通江口灌区配套与现代化建设工程。

提高污水综合治理能力

以改善水生态环境质量为目标，全面提升污水收集处理及资源化利用水平。加快推进雨污分流排水体制建设。积极推动非常规水源设施建设，加大城镇再生水、中水等非常规水的利用力度，将再生水纳入水资源统一配置。

推进水利工程建设

推进水利工程建设。开展辽河干流、东辽河、招苏台河堤防加固工程，亮子河等中小河流堤防建设工程，加强招苏台河、二道河、条子河、亮子河、马仲河等河流治理工程。继续实施中小型病险水库水闸除险加固。完成农村涝区治理和重点山洪沟防洪治理，降低洪涝灾害损失率。



■ 改进并优化能源供需平衡

实行能源消费强度和总量双控，严格控制能耗强度，合理控制能源消费总量。严格控制化石能源消费，持续深化工业、建筑、交通运输、公共机构等重点领域节能，大幅提升能源利用效率。鼓励采用分布式、网络化布局能源设施，推动风电、光伏、水能、地热能、生物质能等本地清洁能源利用，提高可再生能源比例。

■ 打造安全高效智能电网

优化主干电网和区域电网结构，改造老旧变电站和输、配电线路，提高电网运行可靠性，促进电网发展与城镇建设相协调。

■ 完善燃气运输配套建设

积极倡导“宜气则气”的能源消费模式，加快燃气管网建设，扩大天然气应用范围，推动供气设施向农村延伸。积极引进新气源，实现多气源发展和多气源建设。充分利用现有燃气设施，进一步优化燃气设施布局，构建全面覆盖的天然气管网系统。

■ 统筹矿产资源保护与开发

落实矿产资源分区管控要求，划定矿产资源控制线，明确禁止和限制开采区域，引导矿产资源有序开发。统筹安排亮中煤田、古榆树煤气层勘查开采活动，积极发现新矿产地，促进大中型矿产地整体勘查和整装开发，实现有序勘查开发、规模开采和集约利用。加快重点矿区内基础设施建设，保障矿产资源开发必要的用地需求。

7.4 统筹建设智慧信息网络



加快全光纤网络城市建设和无线宽带网络建设，推进中心城区千兆光纤入户，实现中心城区公共服务区域无线网络全覆盖。加快农村光纤宽带网络布局，基本实现行政村光纤网络全覆盖。以大数据、云计算为重点，发展新型智能计算基础设施，高标准建设一体化数据中心。推进5G无线网络、农村广播电视网络建设，实现昌图县管理数字化、网络化、智能化。

7.5 加强环保基础设施建设



对生活垃圾、建筑垃圾等无害固体废弃物实行“**分类投放、分类收集、分类运输、分类处理**”，实现原生垃圾零填埋、垃圾分类全处理，全面推进无害固体废物资源化利用设施建设。对工业危险废弃物、医疗废弃物、疫病动物、黑臭水体污泥等危险固体废弃物实行单独收集、单独转运、单独处理，合理布设危险固体废弃物集中处理设施，满足危险固体废弃物无害化处理和资源化利用的需要。



「加强防洪排涝设施建设」

按照“消隐患、强弱项”的要求，遵循“确有需要、生态安全、可以持续”的原则，采取工程措施和非工程措施相结合方式，着力弥补县域防洪排涝减灾短板。划定洪涝灾害风险控制线，加强对风险极高区域的防洪排涝设施建设。



「提高地质灾害防治能力」

有效规避地质灾害风险，明确灾害风险分区，加强风险区划源头管控。在地质灾害易发分区内进行工程建设，要严格按照规定开展地质灾害危险性评估，严防人为活动诱发地质灾害，原则上极高风险区不应开展大规模城镇和工程建设，有序引导人口、经济向低风险区集聚。



「提升抗震减灾综合能力」

进一步完善地震断裂带探测，适度提高重要设施、灾害高风险地段抗震设防等级，县域设防标准为VI—VII度，一般性建筑物按VI度设防，重要建筑物及基础设施按VII度设防。新建住宅、重大公用设施及基础设施的建设应避开断裂带。



「统筹布局消防安全设施」

以昌图县中心城区消防大队为指挥中心，将中心城区外围与中心城区相链接，建立覆盖全域的消防救援体系，加强对易燃易爆危险品生产储存基地的安全防护，城市生活设施应与其保持安全防护距离。



「完善人防工程防护体系」

以提高城市的综合人防能力为目标，以人员隐蔽工程为基础，以主次干路为网络，优化人防工程布局结构，建成布局合理、种类齐全、功能配套、连片成网、数量充裕的人防工程体系，形成点、线、面相结合的人防工程整体格局。统筹地上地下，在地下空间开发中加强人防工程建设。



「提高公共卫生风险防范能力」


完善突发公共卫生事件分级应急响应机制和应对预案，明确不同级别响应的启动标准和流程，明确政府、部门、单位和个人“四方责任”。依托公共卫生、动物疫病、食品安全等系统，构建全域监控和全流程追踪的监测体系。

昌图 2035

昌图县国土空间总体规划（2021—2035年）（草案）公示版

08

保护自然文化遗产，彰显 国土空间魅力



道河平流之源

8.1 塑造“三区”城乡风貌格局

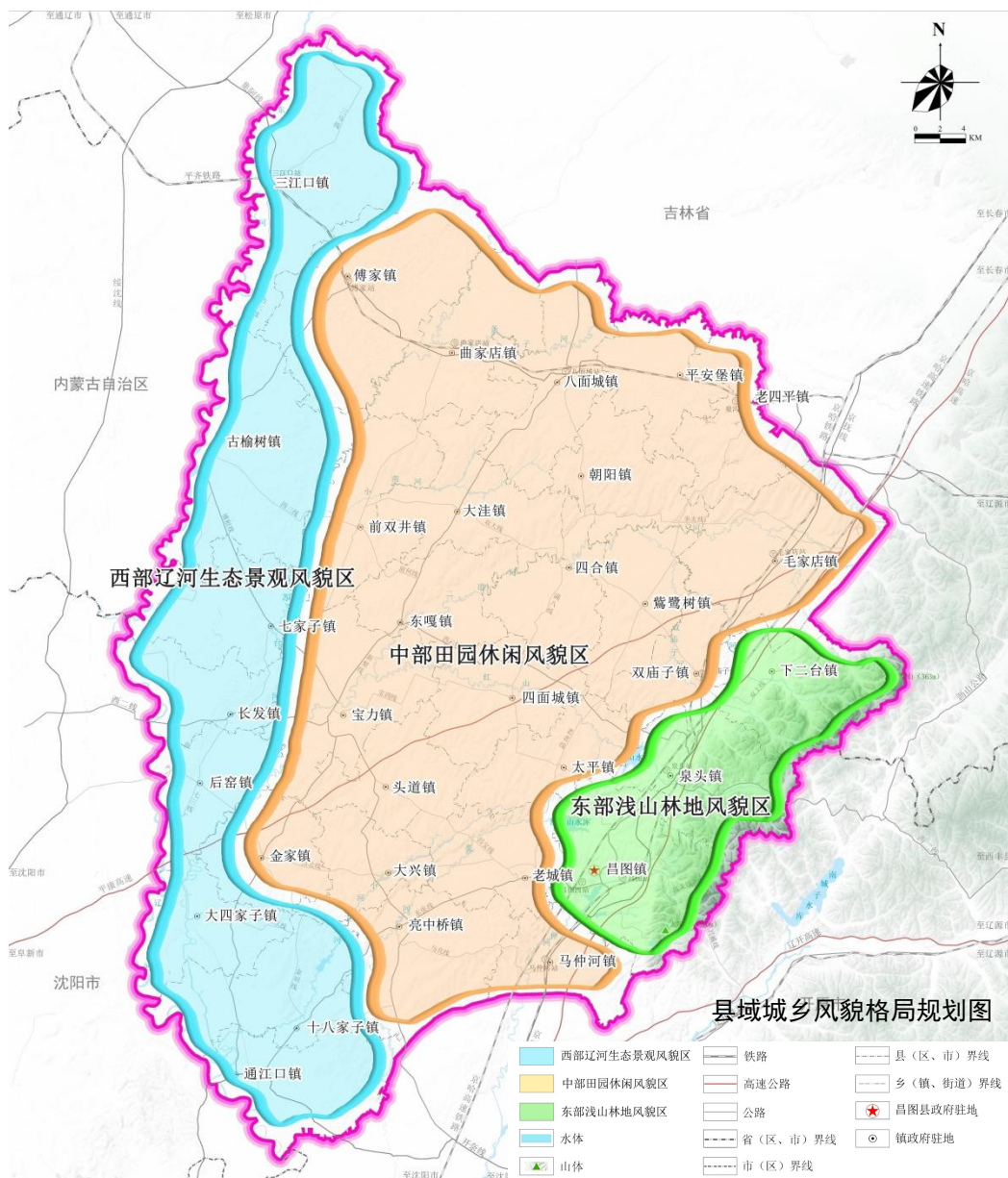


■ 构建东、中、西三大风貌区

东部浅山林地风貌区：以长白山哈达岭余脉为依托，镶嵌肖家沟省级森林公园、太阳山、天桥山、大小锅盖山和大架子山风景区等森林景观重要节点，展现山地风貌和森林资源魅力。

中部田园休闲风貌区：以广阔的平原农田、平原水网和平原乡村为特色，展现田园本底与乡村聚落相互交融的田园风貌魅力。

西部辽河生态景观风貌区：为带状风貌景观，以东辽河、辽河景观带为依托，串联辽河国家湿地公园、付家森林公园等自然景观资源和辽河源头福德店、辽河古渡、通江晚渡等人文景观资源魅力点，营造湿地风光，体验辽河文化、福德文化的特色空间，彰显“辽河风采，昌图风韵”的百里景观魅力。





完善历史文化保护格局

延续昌图传统空间格局和自然山水特色，通过现状历史文化资源、数量、价值、分布，塑造“一心三片”的历史文化保护格局。

构建历史文化遗产保护体系

以历史文化价值为导向，按照真实性、完整性的保护要求，兼顾古代与近现代、城市与乡村、物质与非物质等历史文化遗产，根据保护对象的级别和类型，构建历史文化遗产保护体系，将26处不可移动文物保护单位、2处历史建筑、12个省级传统村落全部纳入历史文化遗产保护名录，明确保护对象和范围，实行强制性保护。到2035年，全县历史文化遗产保持在40处以上。





活化利用历史文化遗产

将历史文化遗产保护与文化旅游发展紧密结合，依托四面城镇扶余古城、八面城镇韩州古城、三江口镇白沙滩遗址、大小锅盖山城址、七家子城址、四方台烽火台等古城遗址，安排适度的参观旅游和相关必要的公共设施建设，将昌图打造成辽河流域辽金战史文化博览区，让历史文化与现代生活融为一体。落实长城国家文化公园（昌图段）建设保护主体，突出石虎子—农林段集中展示带历史环境风貌，加强明长城与泉头村等省级传统村落等文化与旅游资源的互动集聚，构建多层次多样化的长城文化景观区，展现古代军事防御体系的最高成就以及戍边文化特色。

保护利用特色自然景观

发挥昌图县的山岳、河流、平原、湿地等特色自然景观优势，统筹特色自然景观保护与利用，在强化自然景观原真性保护的同时，结合既有风景区，促进自然景观与人文景观相融合，有序发展观光休闲、旅游康养产业，发挥特色自然景观的生态、间隔、观赏、游憩等综合功能。以东辽河、辽河生态保护带为载体，借助独具特色的河流水岸景观，构建集生态休闲、观光娱乐为一体辽河生态湿地景观带，推进生态旅游。依托太阳山、天桥山、大架山等特色山岳景观，积极发展东部森林生态旅游。

昌图 2035

昌图县国土空间总体规划（2021—2035年）（草案）公示版

09

优化中心城区功能，改善 城市宜居品质



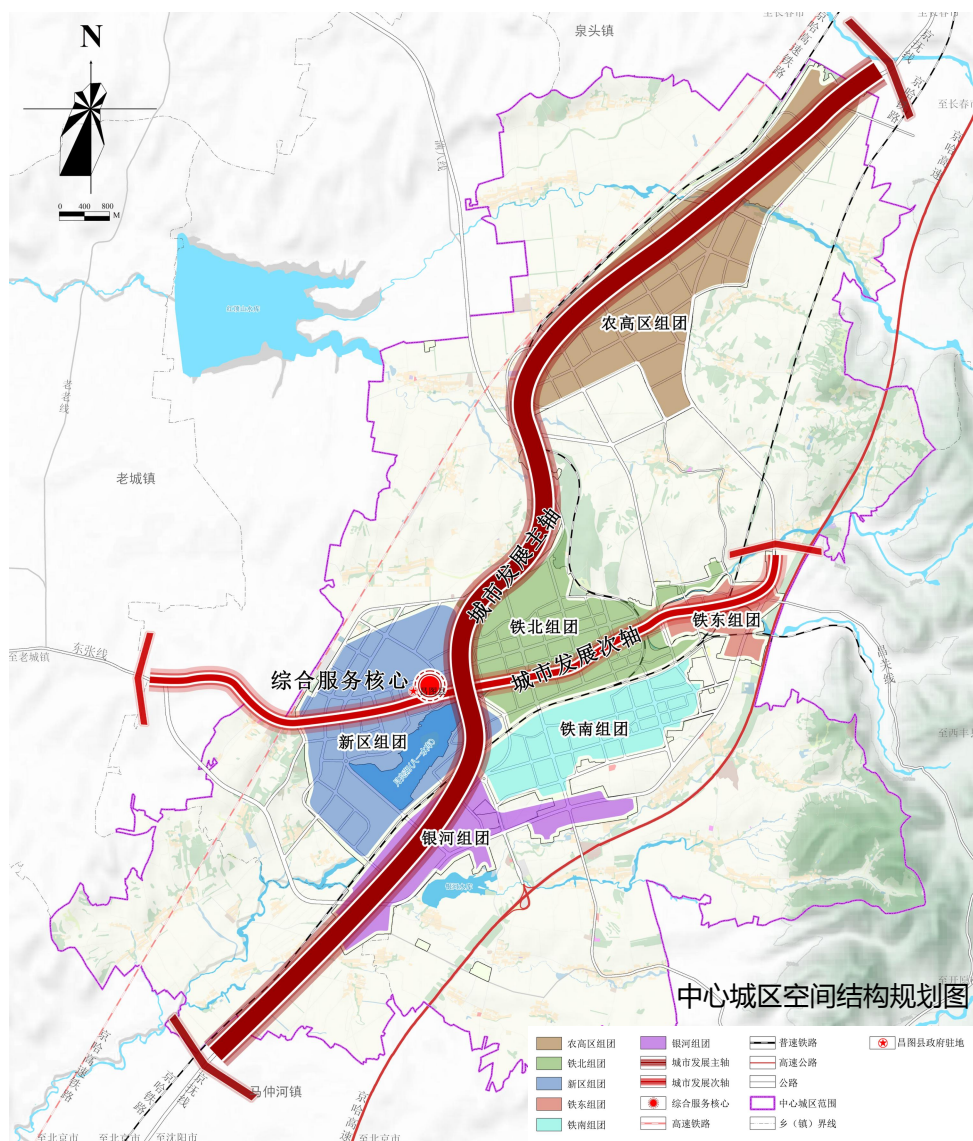
城市发展方向

实施“中优、西拓、南展、东控、北聚”的城市发展策略，结合建成区和已有基础设施条件，引导中心城区由内向外有序拓展、紧凑布局，形成“一心、两轴、六组团”的城市空间结构。



城市空间结构

“一心”为以昌图县人民政府及周边完善的公共服务设施为依托形成的综合服务核心；两轴分别为沿沈大城镇发展轴方向形成的南北向城市功能发展主轴及政府大路路形成的东西向城市功能发展次轴；“六组团”为新区组团、铁北组团、铁南组团、铁东组团、银河组团和农高区组团。





9.2 完善公共服务中心体系



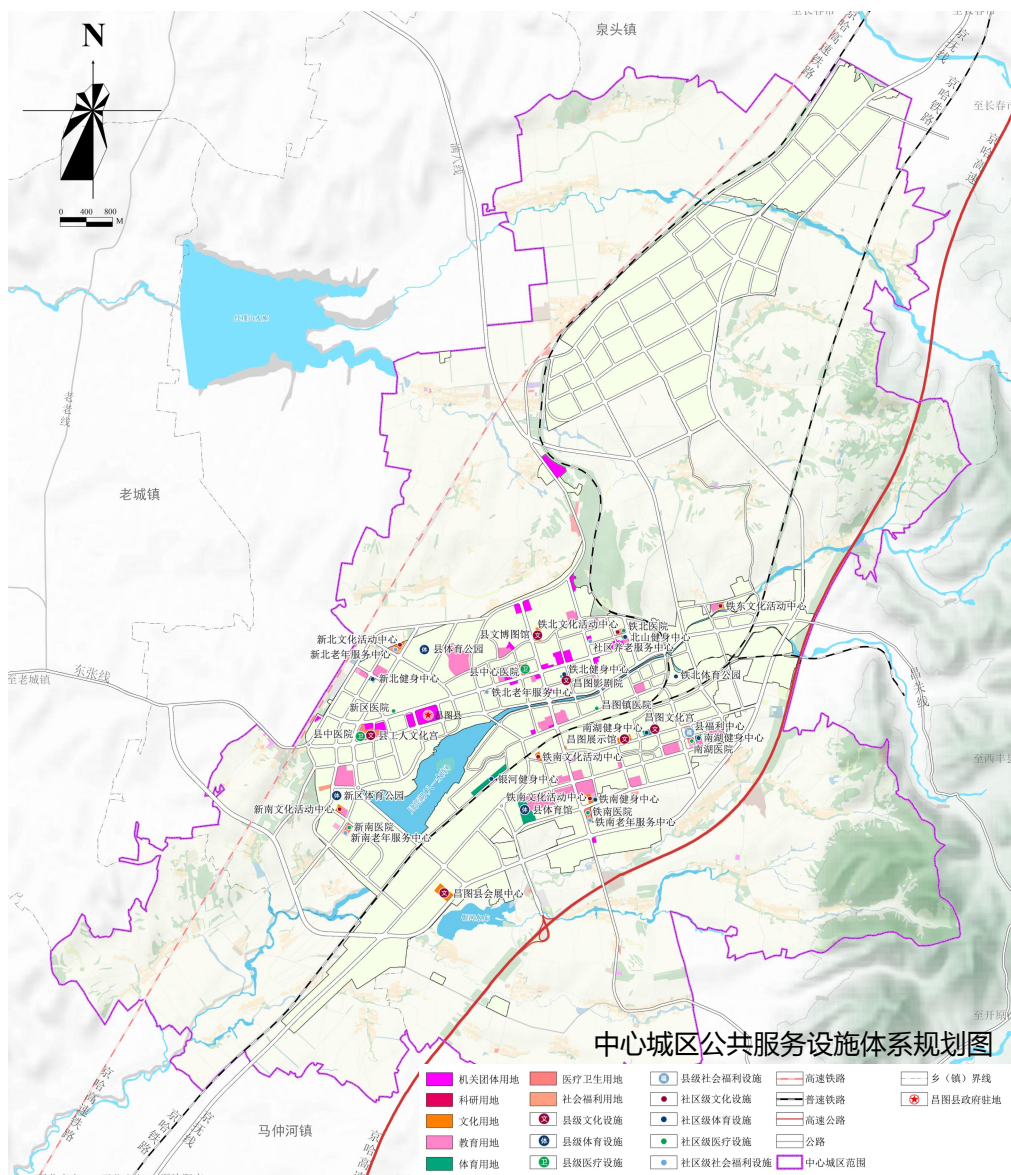
建立公共服务中心分级体系

完善文化、教育、体育、医疗卫生、社会福利等公共服务设施布局，推动老城区补齐公共服务设施短板，提高新建地区公共服务中心建设标准，引导服务县域和中心城区的职能空间适度集聚，构建“县级—社区级”两级公共服务中心，全面提升中心城区公共服务能力。



提升公共服务设施级配标准

对县级公共服务中心，要加强高等级公共服务设施建设，重点提高对周边地区的公共服务辐射能力；对社区级公共服务中心，要具备基础性的公共服务设施，按照城镇社区生活圈配置层级完善社区公共服务设施，促进城镇社区生活圈全年龄友好。





01 居住生活区

注重改善人居环境，推进城镇社区生活圈建设，提供完善、便捷的日常生活服务功能。在保障主要功能的前提下，鼓励多元功能的适度混合，避免重大妨害功能的干扰。

02 综合服务区

以提供行政办公、文化、教育、医疗等公共管理与公共服务为主要功能，综合服务功能应集约紧凑，满足服务等级、规模及类型要求。

03 商业商务区

以提供商业、商务办公等就业岗位服务的核心空间，商业商务服务功能应集约紧凑，满足服务等级、规模及类型要求。

04 工业发展区

统筹安排城市生产性功能，提升生产运行效率，严格遵守环境保护和产业准入要求，降低工业对城市居住、公共环境、交通等的干扰，确保其他城市功能有序运行。

05 物流仓储区

以物流仓储及其配套产业为主，与周边功能区协调好安全防护关系，严格遵守环境保护和防护安全要求，降低物流仓储对城市居住、公共环境、交通等的干扰，确保其他城市功能有序运行。

06 绿地休闲区

以公园绿地、防护绿地、广场用地、滨水开敞空间为主，同时安排好“点、线、面”结合的城市绿地系统结构，为市民提供便捷可达、充足友好的游憩休闲空间，并确保与相互干扰的功能区保持防护隔离。

07 交通枢纽区

确定公路、铁路客货运站等重要交通站场的选址落位，统筹好与周边交通线网的接驳以及多种运输方式的联乘联运，有序引导依托交通枢纽的物流产业发展。

9.4 提升蓝绿开敞空间品质



优化城市绿地系统布局

合理组织公园绿地和防护绿地，丰富和改善滨水景观和人工景观，促进块状绿地多点多级、均衡布局，形成综合公园、专类公园、带状公园、社区公园和街旁绿地相互衔接的绿地系统布局。

推进蓝网和绿道建设

完善以城关河、马仲河、青羊河、亮子河等河网交织的“蓝网”骨架，统筹河湖地表水域的整体性、协调性、安全性和景观生态要求，改善城乡生态和人居环境。充分利用现状公园湖面、公共景观水面及现状坑塘洼地等湿地水面，结合蓄洪区及蓄滞区建设“星罗棋布”的海绵湿地。

构建安全舒适开敞空间

依托中心城区蓝网水系，提升滨水公共空间和景观品质。依托滨湖公园、北山公园、昌图湿地公园等公园绿地，城关河、马仲河、青羊河等滨水及路侧绿廊、林地等不同类型的自然空间，串联重要公共空间，构建安全便捷、景观优美的休闲绿道网络。

维护城市总体风貌

构建“一带两湖三区”的城市总体风貌格局。“一带”为城关河风貌带；“三区”分别为老城风貌区、现代城市风貌区和产业风貌区；“两湖”为月亮湖和银河湖。



泉头镇生态谷

9.5 完善城市道路交通设施布局



主干路



次干路



支路

城市骨干路网

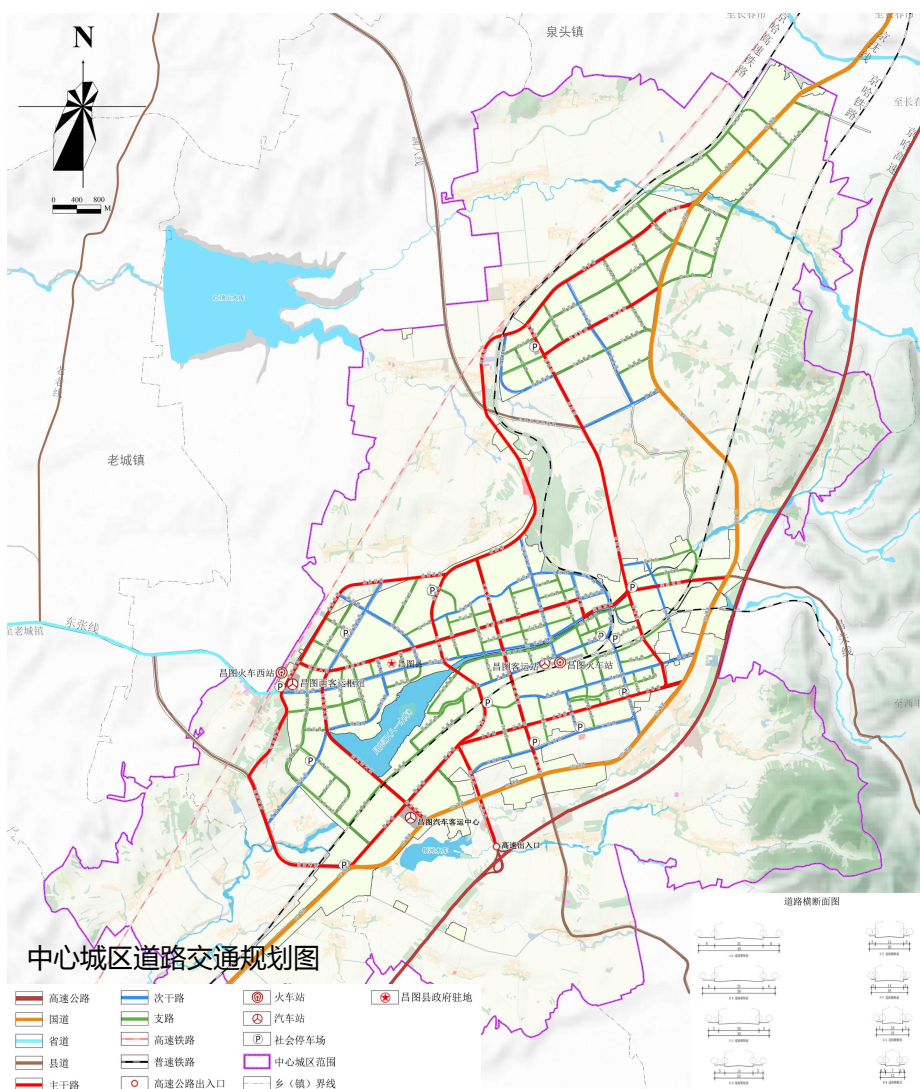
5

条 横向主干路

6

条 纵向主干路

构建主干路、次干路、支路级配协调、结构合理的城市道路网。按照“小街区、密路网”理念，科学合理布设主次干路和支路，逐步打通断头路、T形路，提高道路网密度和通达性。





- 01建设高效给水系统 ● 完善供水管网系统，着力改造老城区漏损管网，逐步将现有枝状管网改造成环状管网，建设高效给水系统。
- 02畅通雨污排水系统 ● 推进雨污分流排水体制改造，综合采取“渗、滞、蓄、净、用、排”等措施，促进海绵城市建设；完善污水排水分区，统筹布设污水管道，健全污水处理设施。
- 03增强电力保障能力 ● 优化电网结构，完善输配体系，构建结构完善、技术领先、高效互动、灵活可靠的现代化智能电网。
- 04健全燃气供应体系 ● 建立多方向、多气源的燃气供应体系，完善输配系统，构建安全可靠、智能高效、绿色低碳的燃气供应保障体系。
- 05完善集中供热设施 ● 以集中供热为主，以分散供热为辅，稳定热源供应，促进供热管网与热负荷分布相均衡，提升供热安全性、稳定性和集中供热普及率。
- 06加快通信设施建设 ● 建设更加稳定高效的5G信息传输通道，与人工智能、大数据、物联网不断融合，促进城市数据的高效融合和有效利用。
- 07提高环境卫生质量 ● 充分利用公共空间，合理布设公共卫生设施，改善生活环境质量，提升精细化管理水平。





昌图 2035

昌图县国土空间总体规划（2021—2035年）（草案）公示版

10

规划实施与政策机制





■ 强化规划传导机制

县级国土空间总体规划对本规划确定的发展战略定位、规划目标、空间格局、规划分区、设施配置等进行细化落实。相关专项规划应在本规划的指导约束下编制，落实相关约束性指标，不得违背规划的强制性内容。

■ 制定近期行动计划

加快编制特定区域和特定领域相关专项规划，对国土空间保护、开发、利用、修复等作出专门安排。加快推进生态修复和国土综合整治项目，促进国土空间可持续利用。衔接经济社会发展规划和上位相关专项规划，形成重点建设项目清单。

■ 完善配套政策机制

完善规划实施的配套政策，健全重点领域管控、国土空间用途管制等规划实施机制，促进国土空间规划各项任务落地实施。

■ 推进国土智慧规划

依托国土空间基础信息平台，同步建设国土空间规划“一张图”实施监督信息系统，为统一国土空间用途管制、强化规划实施监督提供数据支撑和技术保障。

昌图 2035

昌图县国土空间总体规划（2021—2035年）（草案）公示版

规划（草案）电子文件可在官方网站上查阅。

官方网站：昌图县人民政府网站：<http://www.changtu.gov.cn/>

公众意见建议可通过邮寄或发送电子邮件提交（请在邮件名称或信封上标注“昌图县国土空间总体规划意见建议”字样，并署真实姓名和联系方式）。

邮寄地址：昌图县政府大路18号