

昌图县十八家子镇国土空间总体规划

(2021-2035年)

(草案) 公示版



目录 CONTENTS

01 发展定位与目标

02 国土空间开发保护格局

03 资源保护与利用

04 镇村统筹发展

05 国土空间保障支撑体系

06 生态修复和国土综合整治

07 镇中心区功能布局与规划管控

08 规划实施保障

将十八家子镇打造成为昌图西部农产品
主产区和一个现代化生态宜居小镇。

01

西部农产品主产区

02

生态宜居小镇

国土空间开发保护格局

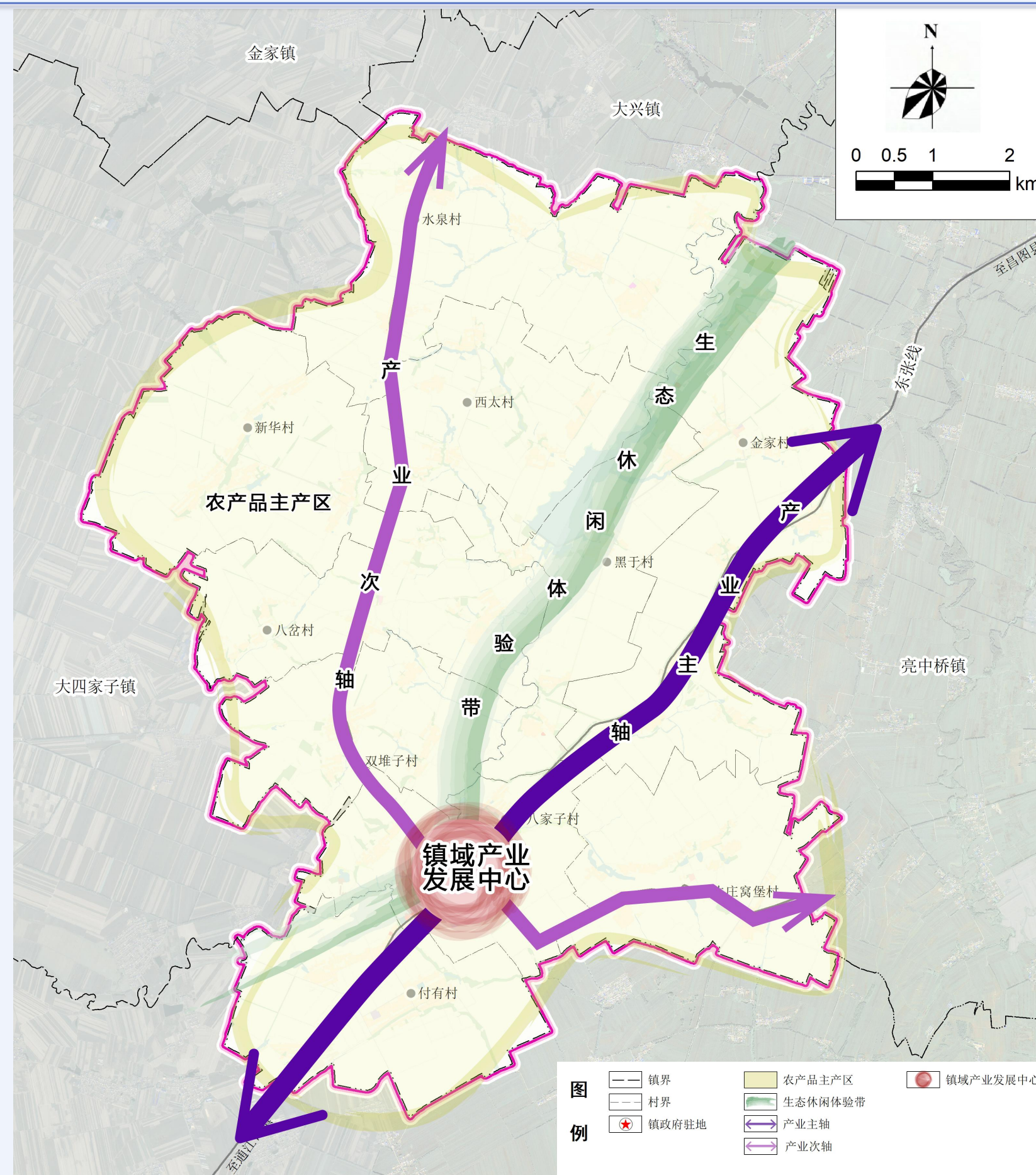
规划十八家子镇构建“一心、一带、两轴、一区”的国土空间开发保护总体格局

一心：以十八家子镇中心区为基点的镇域产业发展中心。依托十八家子镇镇中心区现状产业基础，规划发展成为集行政文化、商贸物流、旅游接待等多功能为一体的全镇产业发展中心。

一带：以小河子河为基础的生态休闲体验带。依托小河子河，建设慢行步道、开展特色文化节、旅游观光等特色活动，以不破坏河流以及周边环境为前提，打造特色旅游生态体验带。

两轴：以省道东张线为依托形成的产业主轴和以县道十五线、十三线为依托形成的产业次轴。省道东张线是十八家子镇境内东西向最重要的道路，是进出十八家子的唯一一条高等级道路，向东经亮中桥镇直通昌图县，向南连接通江口镇，东张线串联镇域内的金家村、黑于村、镇中心区所在的十八家子村和付有村，是十八家子镇产业发展的重要交通大通道。十五线、十三线是十八家子镇南北向的产业通道，落实昌图县国土空间总体规划，改扩建后十五线、十三线南北向可以贯穿整个十八家子镇，从北向南依次连接水泉村、西太村、八岔村、双堆子村、镇中心区所在的十八家子村和牛庄窝堡村，是十八家子镇交通物流及乡村旅游产业的重要通道。

一区：落实昌图县西部农产品主产区的定位。将镇域内的大片平整土地进行规模化种植，立足基础农业，保障粮食产量的基础上，因地制宜发展特色种植养殖，做大做强以果蔬大棚、畜禽养殖、乡村旅游为主的特色农业产业。



镇域国土空间总体格局规划图

国土空间开发保护格局

三条控制线

严格落实永久基本农田保护红线

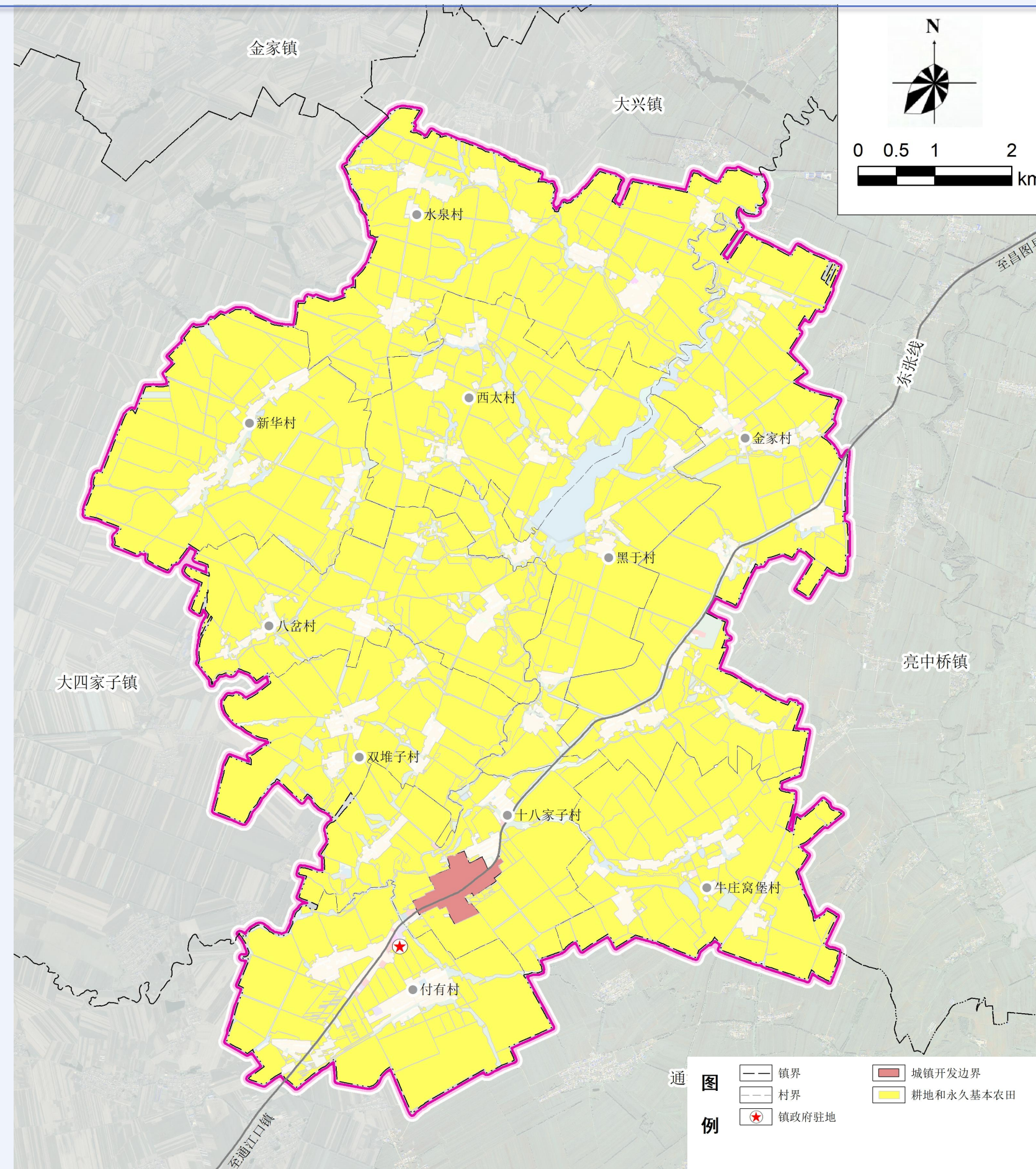
本次规划严格落实昌图县永久基本农田划定成果，十八家子镇镇域范围内共落实永久基本农田**6166.45公顷（92496.75亩）**，约占镇域总面积的76%。严格控制非农建设占用永久基本农田。严格落实国家对耕地和永久基本农田保护红线的法律法规与规范性文件。

严格落实生态保护红线

本次规划严格落实昌图县生态红线划定成果，十八家子镇镇域范围内未划定生态红线。

严格落实城镇开发边界

本次规划严格落实昌图县的城镇开发边界划定成果，十八家子镇镇域范围内共落实城镇开发边界**54.89公顷**，约占镇域总面积的0.68%，主要位于十八家子镇镇中心区。严格落实国家、省对城镇开发边界的法律法规与规范性文件。



镇域国土空间控制线规划图

资源保护与利用

对耕地资源、水资源、湿地资源、林草资源、矿产资源和历史文化资源进行分类保护。

耕地资源

严格控制建设占用耕地，合理引导农业结构调整，落实“占补平衡”和“进出平衡”制度，科学制定黑土地保护利用措施，切实加强耕地质量建设，逐步把永久基本农田全部建成旱涝保收的高标准农田，加大实施补充耕地力度，拓展补充耕地途径。

水资源

严格控制用水总量，推进节水型社会建设，加强河道生态保护修复，加大水资源污染防治力度，加强水源地保护。

湿地资源

制定科学的湿地保护方案，维护湿地生态系统完整性和稳定性，在湿地得到充分保护的前提下，可以进行适度利用。规划期间，湿地面积保持稳定。

林草资源

规划期间林地面积保持稳定，大力维护森林资源，积极推进造林绿化工程，推进森林质量提升。规划期间草地面积总体略有下降，其中天然牧草地保持稳定，大力维护天然牧草地，合理利用草地资源，有序实施草地生态修复与综合治理，提升草地生态质量。

矿产资源

加强矿产资源开发监督管理，强化“三率”指标管控。全面推动绿色矿山建设，加大矿山地质环境保护与治理力度，推进绿色矿山建设。各类勘察开采应符合相关法律法规、规划等的要求。

历史文化资源

加强对域内文物资源、历史建筑 and 非物质文化遗产等历史文化资源的普查、认定和登记工作，全面了解和掌握域内非物质文化遗产资源的种类、数量、分布状况、生存环境、保护现状及存在的问题等，对文物资源情况进行全面梳理，为制定科学的保护措施提供有力依据。

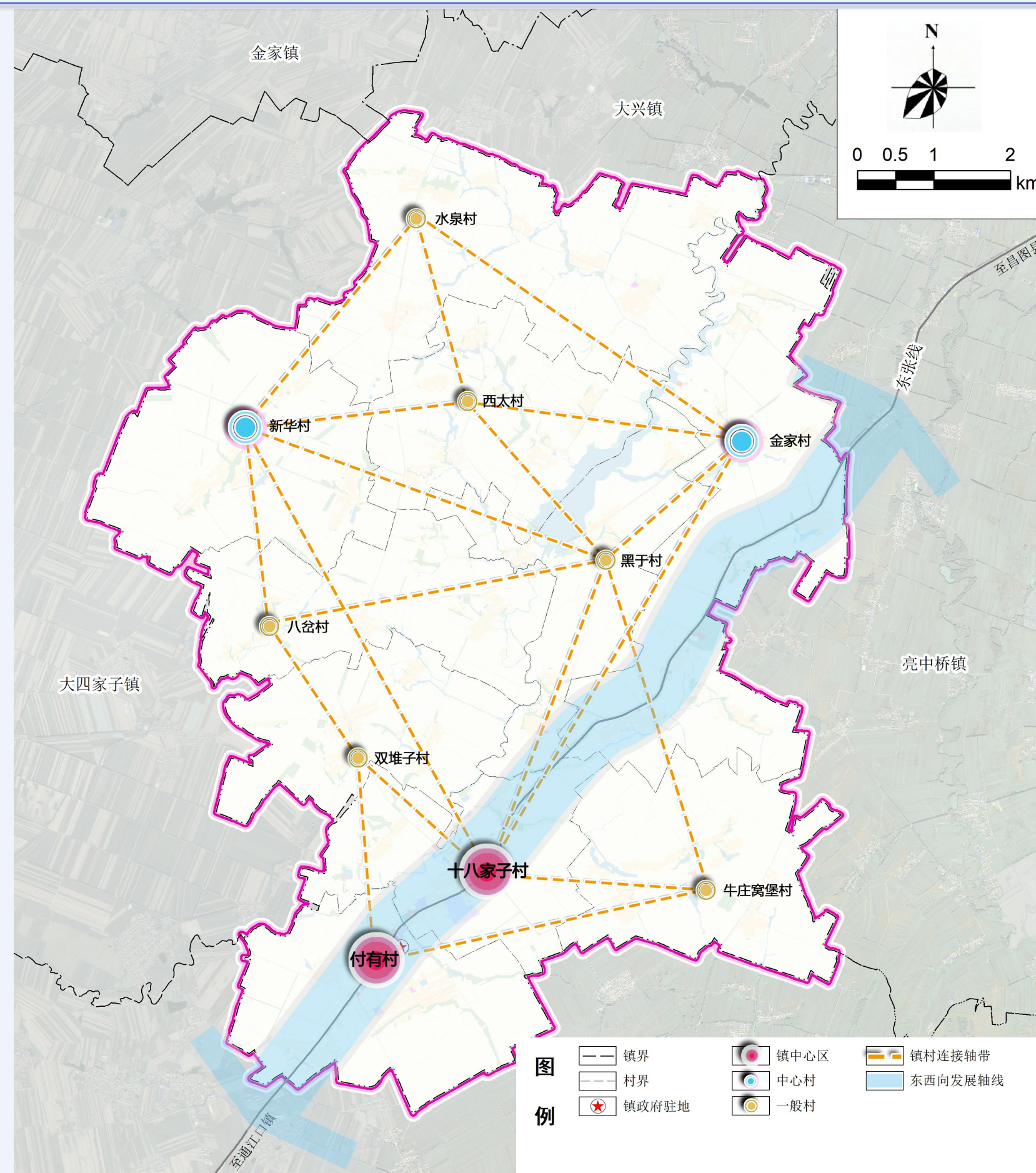


镇村统筹发展

十八家子镇规划形成**镇中心区**、**中心村**、**一般村**三个等级的镇村体系结构。

村庄名称	镇村等级	职能类型	主要产业特色	村庄类型
十八家子村	镇中心区	综合型	玉米种植；农副产品初、精加工；商业服务；旅游接待	城郊融合类
付有村	镇中心区	农业型	玉米种植；设施农业（蔬菜种植）；鸭子养殖	城郊融合类
金家村	中心村	农业型、工业型	玉米种植；禽畜养殖；木材加工；农产品加工	集聚建设类
新华村	中心村	农业型	玉米种植	集聚建设类
八岔村	一般村	农业型	玉米种植；水稻种植	整治提升类
牛庄窝堡村	一般村	农业型	玉米种植；禽畜养殖	整治提升类
双堆子村	一般村	农业型	旱田种植	整治提升类
西太村	一般村	农业型、商业型	玉米种植；禽畜养殖；物流仓储	整治提升类
黑于村	一般村	农业型、工业型	玉米种植；设施农业（辣椒种植及加工）	特色保护类
水泉村	一般村	农业型、工业型、商业型	玉米种植；设施农业（平菇、黄瓜等蔬菜种植）；矿泉水生产；物流仓储	特色保护类

村庄分类结合村庄发展实际及相关规划编制动态调整。



城镇(村)体系规划图

国土空间保障支撑体系

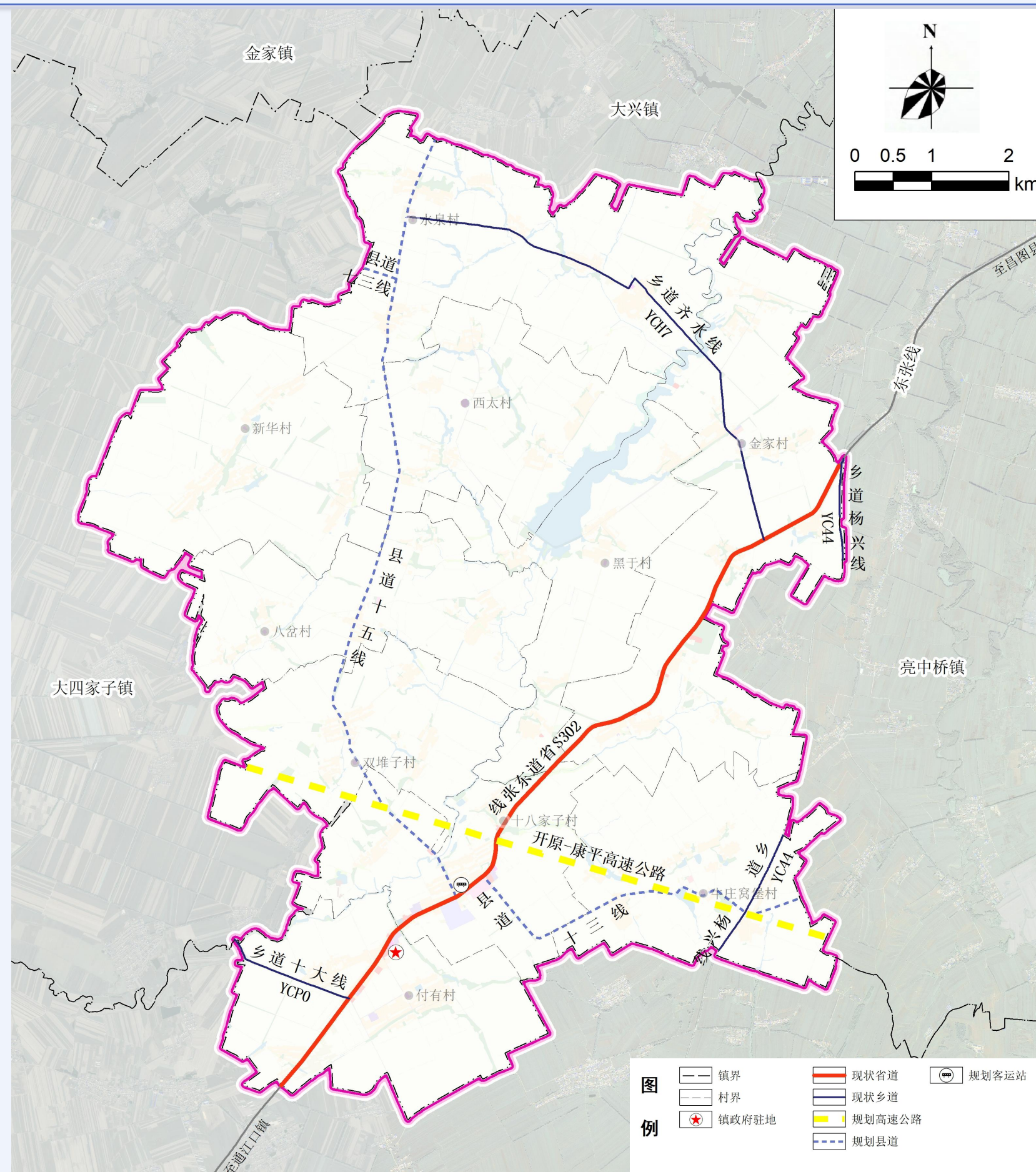
综合交通规划

提高全域交通通达性、连贯性，完善道路交通体系，加强对外区域联系。

提升对外交通的通达能力、优化内部路网布局、增设交通设施

落实上位规划，加快高速公路网建设，规划新建开原—康平高速，推动高速公路与周边路网有效衔接。强化S302东张线与国省干线公路互联互通。提升普通干线公路等级，对七三线、十五线和十三线进行提质改造，升级为县道，与既有的骨干路网有效衔接，提升公路网络化水平和畅通能力。

巩固拓展具备条件的硬化路成果，推动更多交通建设项目进村入户，鼓励农村公路与产业园区、旅游景区、乡村旅游重点村等一体化建设，加强乡村产业路、旅游路、资源路和过窄农村公路拓宽改造，提升农村公路网络化水平和通达深度，推动实现乡镇通三级路、建制村通等级路、较大人口规模自然村（组）通硬化路。强化镇中心区 - 村庄、村庄 - 村庄间的道路联通，推进村域内道路硬化、绿化、亮化，提升道路质量，完善交通设施，提升人居环境品质。



镇域综合交通规划图

国土空间保障支撑体系

公共服务设施规划 建立“镇中心区-村庄”2个层级的城乡公共服务设施体系，明确不同层级行政管理、教育、文化、体育、医疗卫生、社会福利、商业服务、其他服务等公共服务设施配置标准。**十八家子镇本次规划公共服务设施按照一般镇标准进行配置。**

镇中心区设施配置指引(●为宜配置要素, ○为可选配置要素)

要素分项	要素名称	重点镇	一般镇
行政管理	社区服务中心(街镇级)	●	●
	司法所	●	●
	社区综合服务设施	●	●
文化活动	文化活动中心(含青少年、老年活动中心)	●	●
	乡镇综合文化站	●	●
	文化广场	●	●
教育设施	高中	○	○
	初中	●	●
	小学	●	●
	幼儿园	●	●
体育健身	多功能运动场地	●	○
	室外综合健身场地(含老年户外活动场地)	●	●
医疗卫生	卫生服务中心(社区医院)	●	●
	门诊部	●	○
商业服务	商场	●	○
	菜市场或生鲜超市	●	●
	银行营业网点	●	●
	电信营业网点	○	○
	邮政营业场所	●	●
社会福利	社区商业网点	●	●
	养老院	●	○
	老年养护院	○	○
就业服务	老年人日间照料中心(托老所)	●	●
	社区就业服务中心	●	●

村庄公共服务设施配置建议表

(●为宜配置要素, ○为可选配置要素, ——为不鼓励配置要素, 各村可根据具体情况适当调整)

设施类别	设施名称	集聚建设类	整治提升类	特色保护类	城郊融合类	搬迁撤并类
行政管理	村委会	●	●	●	●	●
	村务室	●	○	○	○	——
教育机构	村幼儿园	○	○	○	——	——
	小学	○	○	○	——	——
文化活动	文化活动室	●	●	●	——	——
	农家书屋	●	●	●	——	——
	特色民俗活动点	○	○	●		
体育健身	健身广场	●	●	●	●	——
医疗卫生	卫生室	●	●	●	——	●
为老服务	老年活动室	●	●	●	○	——
	村级幸福院	●	○	○	○	——
	老年人日间照料中心	●	○	○	○	——
殡葬	村级公益性公墓	○	○	○	○	——
商业服务	便民农家店	●	●	●	●	●
	金融电信服务点	●	○	○	○	——
其他服务	旅游服务设施	○	○	○	○	——
	快递投放点	●	●	●	●	●
	农产品物流配送中心	●	○	○	——	——
	兽医站	○	○	○	——	——
	农机站	○	○	○	——	——
	科技服务点	●	○	○	——	——

基础设施规划

水利 给水

镇域村庄采用镇中心区管网延伸和农村饮水安全工程集中供水两种供水工程形式。邻近镇中心区的村庄，应优先考虑连接镇中心区供水管网供水到户，实行集中供水，如镇中心区东侧未实现集中供水的付有村。其他村庄可通过新建农村饮水安全工程实现集中供水。

排水

规划逐步完善镇、村排水设施，推行雨污分流制。农村地区依托农村户厕改造、农村人居环境改造、美丽乡村建设等项目，逐步改变原有农村污水、垃圾无组织排放问题，实现村屯污水的有组织排放和定点处理，规划逐步建立和推广农村生活污水资源化治理模式。生产污水由工厂自行建设污水处理设施进行处理，严禁污水未经处理乱排乱放。

电力

规划保留镇中心区西侧现状66kV变电所，为镇域各居民点供电。规划镇域架设10kV线路至各居民点，各居民点低压线路的供电半径不宜大于500米。规划保留镇域内现状66kV供电线路。目前十八家子镇变电所主变变压器能够满足现状供电区域的用电需求。

通信

规划保留现状的邮政支局和联通营业厅。落实上位规划，在十八家子镇新增1处通信机房，位于镇中心区东侧。推进信息基础设施建设。推动5G、千兆光纤等“双千兆”网络基础设施、机房及管线、电力等配套设施建设，具体配建要求在详细规划中确定。

环卫

落实上位规划，在镇域内建设小型垃圾焚烧点，本次规划利用现状付有村垃圾中转站改建为小型垃圾焚烧点，将镇域内生活垃圾进行分类，可焚烧垃圾镇内消化，不可焚烧垃圾转运至宝力镇垃圾填埋场进行处理，对工业危险废弃物、医疗废弃物等危险固体废物实行单独收集、单独转运、单独处理，合理布设危险固体废物集中处理设施。

供热 燃气

规划十八家子镇镇域各村近期保留现状供热方式，逐步推进清洁能源利用，通过对村民自家锅炉进行改造，增加电力、燃气等清洁能源；同时推进光热工程，对村内效率较低的供热设施进行更换，提高光热利用率，进一步降低燃料消耗，减少碳排放及大气污染。本次规划确定十八家子镇使用现状液化石油气作为气源；在镇域内规划新增燃气次高压管道。

生态修复和国土综合整治

生态修复

森林生态修复工程：规划实施国土绿化等工程，因地制宜实施补植及退化林修复等工程，大力推进生态公益林的保育工程、森林可持续经营工程，全面提高森林的涵养水源能力。

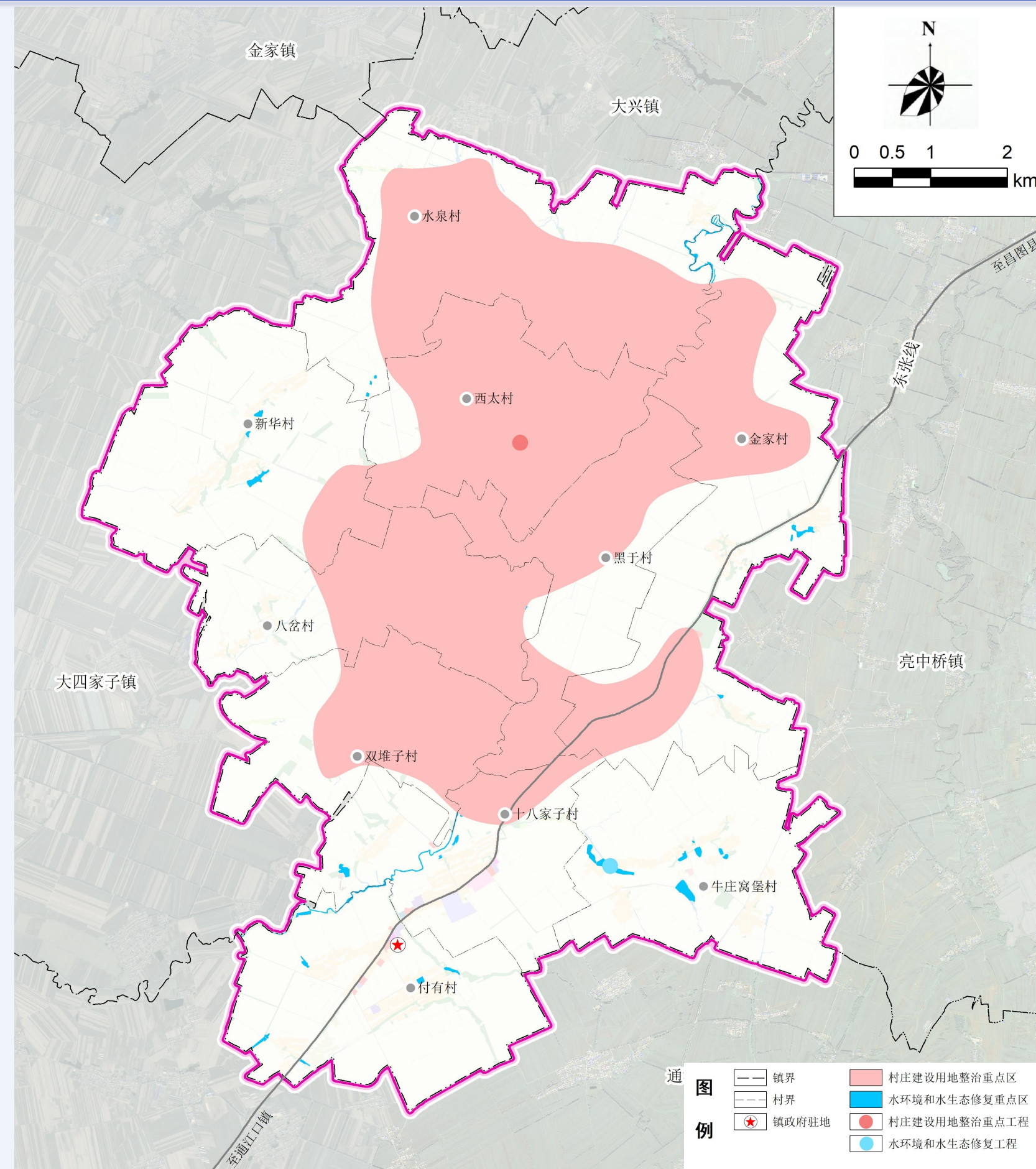
水环境和水生态修复工程：严格控制污染源，实施河道治理工程、水源地保护工程等水环境和水生态修复工程。建立河长制，负责组织领导相应河流的管理和保护工作。

湿地生态修复工程：加强对湿地生态系统保护修复，通过实施湿地恢复与综合治理工程，改善湿地生态质量，提高湿地生态系统完整性和稳定性。推进小微湿地建设，开展湿地公园建设，打造生态景观水系，改善河流水质。

重大自然灾害生态修复工程有序推进重大自然灾害生态修复重大工程，对洪涝灾害、地质灾害、极端气象灾害等重大自然灾害发生区域及时进行修复。结合重大自然灾害损毁土地评价，对损毁土地进行分类，对可复垦利用的土地，及时采取措施进行复垦。

土壤污染生态修复工程：加强建设用地土壤环境质量管理，严格建设用地准入管理，合理确定污染地块的土地用途，明确污染地块再开发必须符合规划用途等土壤环境质量管理要求。

大气生态修复：对空气污染进行综合治理，推广清洁能源使用，推动秸秆综合利用，加大工业污染防治力度，深入消烟除尘工程，实现排污总量削减。



镇域生态修复和综合整治工程项目规划图

生态修复和国土综合整治

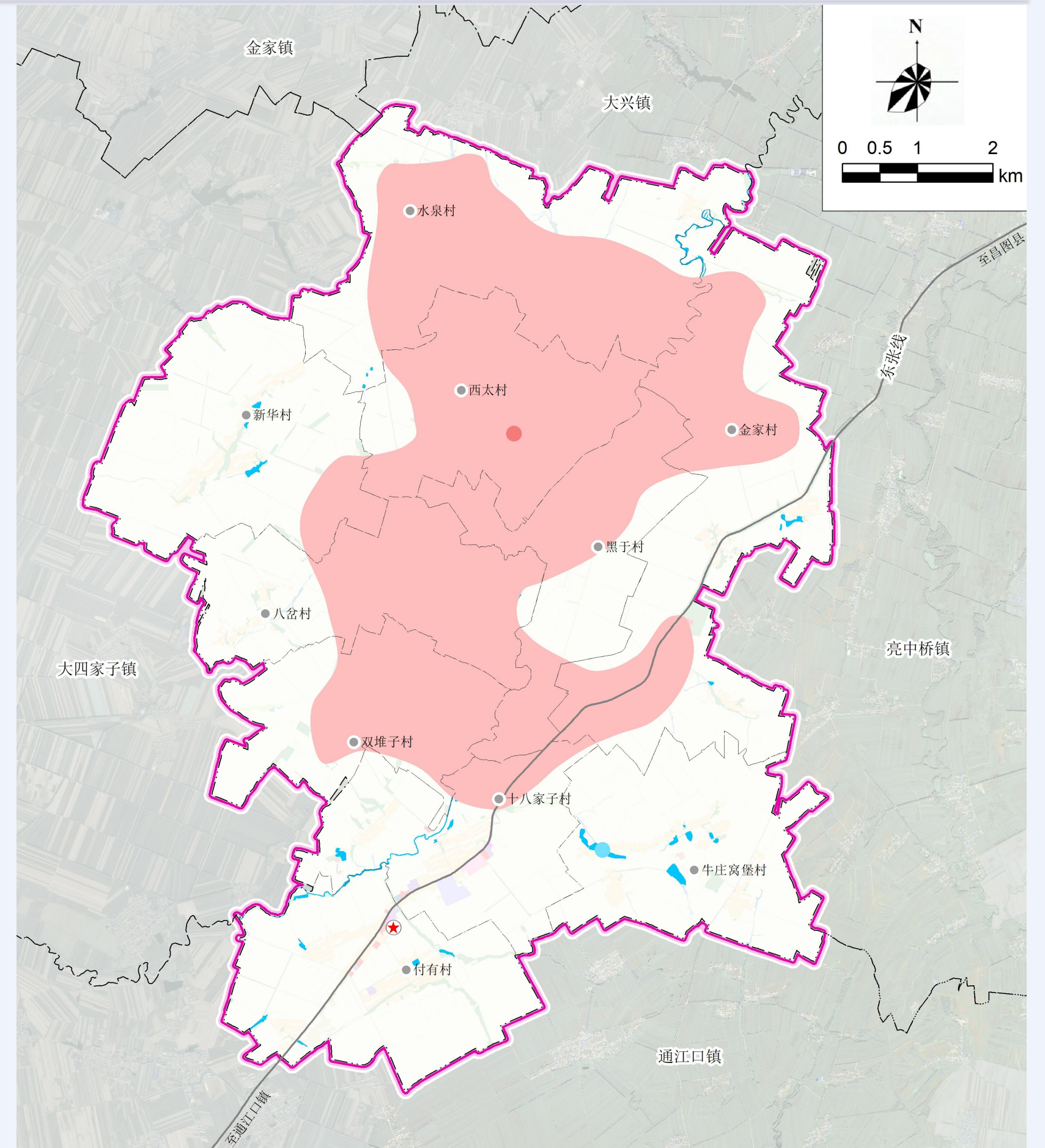
国土综合整治

农用地整理：统筹推进高标准农田建设、旱改水、坡耕地整治、撂荒耕地整治、退化土壤改良修复、黑土地保护修复等工程，全面提升耕地质量，增加有效耕地面积，促进农业机械化、规模化，增强抵御自然灾害能力，提高农业综合生产能力，增加粮食产量，改善农田生态环境。规划至2035年，全镇永久基本农田全部建成高标准农田。

建设用地整理：推动城镇分类整治、盘活低效及存量建设用地、违法建设综合治理，增加流量建设用地面积，提升土地节约集约利用率，提高建设用地地均产值。重点挖潜村庄内部低效、闲置建设用地，提高建设用地节约集约利用程度，提升农村建设用地质量。

宜耕后备资源开发：在保护和改善生态环境的前提下，依据土地适宜性条件，有序推进十八家子镇宜耕后备资源开发。

农村生态环境修复：尊重和保护村域内原有的地形地貌，全面推进农村环境整治，加大农村面源污染治理力度。



镇域生态修复和综合整治工程项目规划图

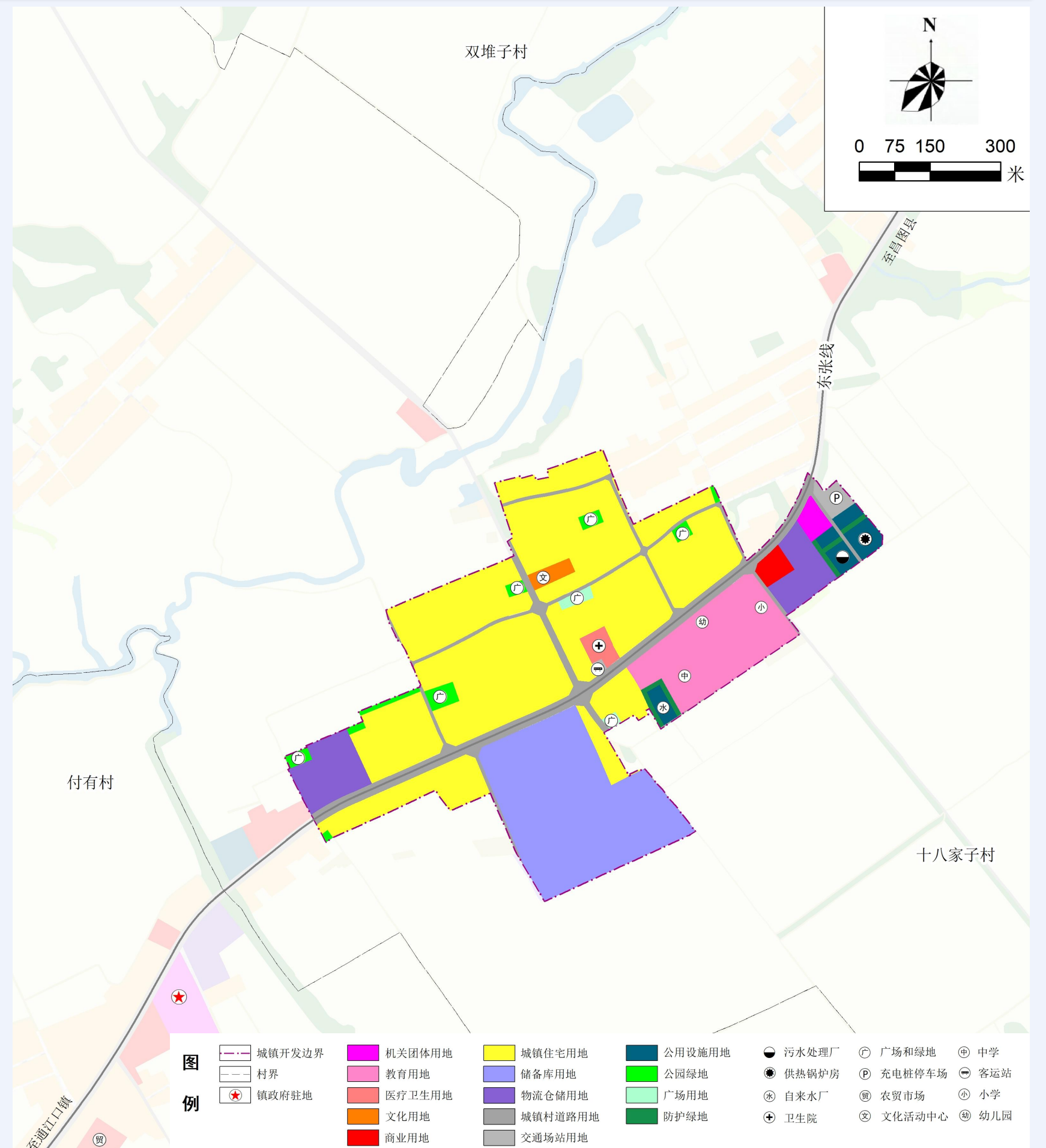
镇中心区功能布局与规划管控

■ 用地结构

本次规划结合十八家子镇镇域及镇中心区现状实际情况，增加公共管理与公共服务用地规模，坚持存量挖潜与增量供给相结合，结合十五分钟生活圈建设，补齐公共服务设施短板，提升城区公共服务品质。保障市政道路和交通场站设施等用地需求，建设镇中心区交通网络。保障和优化供水、排水、供电、供燃气、供热、环卫、消防等设施用地。旧城镇通过城镇更新逐步增加绿地和开敞空间用地，增补城镇社区级公园。鼓励功能不冲突、环境要求相似且彼此间没有互相不利影响的用地混合设置。具体地块用途、边界定位、开发建设强度、用地兼容等规划管控要求在详细规划中确定。

序号	用地类型	面积 (公顷)	比例 (%)
1	居住用地	26.50	48.29
2	公共管理与公共服务用地	6.09	11.10
3	商业服务业用地	0.40	0.73
4	仓储用地	13.10	23.87
5	交通运输用地	5.82	10.61
6	公用设施用地	1.28	2.33
7	绿地与开敞空间用地	1.69	3.07
	合计	54.89	100

镇中心区规划用地统计表



镇中心区国土空间用地规划图

镇中心区功能布局与规划管控

■ 绿地与开敞空间

以镇中心区的公园绿地和周边的水体资源为生态依托，构建**“一核、一廊、多点”**的绿地系统结构。

“一核”：镇中心区中部生态核心，依托新建文化活动中心以及附近的公园绿地、广场等共同构建镇中心区生态核心，并增设健身器材、娱乐设施等，不断完善配套设施，使其成为镇中心区休闲娱乐的核心区域。

“一廊”：以小河子河为主构成的水系生态廊道，依托小河子河水系以及两侧的河滩绿地，打造城镇滨水景观带，构成城镇带状绿地连接带，有助于镇中心区生态环境改善。

“多点”：规划新建公园绿地和各居住组团内部新建的配套绿地等组成的生态节点，各组团内的公园绿地覆盖面广，分布均匀，对绿化的均衡分布起到重要作用。

公园绿地规划

规划至2035年，镇中心区400m²公园绿地、广场用地步行5分钟覆盖率达到94.86%以上，2500m²以上大型公园绿地15分钟覆盖率达到100%，鼓励旧城镇通过“拆违建绿，见缝插绿”等方式，增加公园数量。

防护绿地规划

加强镇中心区道路、高压走廊等防护绿带的控制和建设，构建安全、连续的防护绿带空间骨架。镇中心区的防护绿地主要为供热锅炉房、污水处理厂等市政基础设施周边的防护绿带。



镇中心区绿地系统和开敞空间规划图

规划与实施保障

强化党对国土空间规划的全面领导

深入学习贯彻习近平新时代中国特色社会主义思想，深刻领悟“两个确立”的决定性意义，增强“四个意识”、坚定“四个自信”、做到“两个维护”，不断提高政治判断力、政治领悟力、政治执行力，充分发挥党总揽全局、协调各方的领导核心作用，把党的领导贯彻到国土空间规划编制实施全过程各领域各环节。



加强党的领导

01

落实地方党委和政府国土空间规划管理主体责任

坚持“多规合一”，不在国土空间规划体系之外另设其他空间规划。强化规划严肃性，规划一经批准，任何部门和个人不得擅自修改、违规变更。规划实施中的重大事项或重大调整，应及时按程序向上级党委政府请示报告。

02

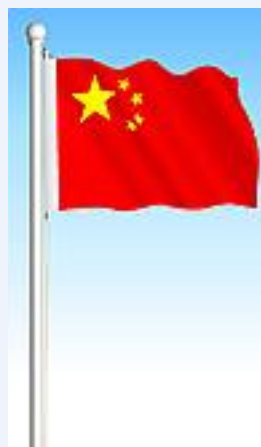
加强部门协同联动

加强部门协同，进一步完善国土空间规划编制实施管理的配套措施，对国土空间规划编制实施管理重大问题进行统筹协调和决策，确保规划各项目标任务落地实施。

03

实行规划动态评估调整机制

规划实施过程中，因国家重大战略和项目实施、重大政策调整、经济社会发展条件发生重大变化、发生重大自然灾害等需要修改规划的，规划编制机关按程序修改规划，报原规划审批机关批准。



完善政策制度

01

完善公众参与机制

完善贯穿规划编制与调整、实施、监督全过程的公众参与机制，搭建全过程、全方位的公众参与平台。落实国土空间规划公开制度，充分利用互联网、报纸等各类传播媒介，加强规划宣传。建立专家咨询制度，加强规划编制实施的咨询论证。

02

严格规划监督管理

将国土空间规划实施情况纳入自然资源和相关监管部门重点，及时发现和纠正违反国土空间规划的各类行为。加强日常监督，强化监督信息互通、成果共享，形成各方监督合力。

03