

# 昌图县长发镇国土空间总体规划

(2021-2035年)

(草案) 公示版





# 目录 CONTENTS

**01** 发展定位与目标

**02** 国土空间开发保护格局

**03** 资源保护与利用

**04** 镇村统筹发展

**05** 国土空间保障支撑体系

**06** 生态修复和国土综合整治

**07** 镇中心区功能布局与规划管控

**08** 规划实施保障



依托独特的资源条件和民俗文化优势发展生态旅游，突出“福德文化”特色，将长发镇建设成为辽河景观带自驾游体系的重要地区，建设集乡村民俗、传统文化观赏、休闲农业观光、农家服务接待于一体的农旅型旅游产业，全力打造碧水蓝天、环境优美的宜旅宜居生态型小镇。

01

昌图西部生态农  
业发展区

02

生态宜居特色小镇

03

生态旅游示范镇

04

农旅融合乡镇



# 国土空间开发保护格局

规划长发镇构建“**一心、一轴、一廊、一带、一屏、两点、两基地**”的国土空间**总体格局**。

**一心：**以镇中心区为基点的镇域产业发展中心。依托镇中心区现状产业基础，规划发展成为集商贸物流、工业生产、花生加工、农业种植技术培训、旅游接待等多功能为一体的全镇的产业发展中心，强化辐射带动作用，带动周边村庄协同发展。

**一轴：**以省道西二线为依托形成的产业发展轴。西二线是全镇的对外交通要道，横穿镇域南部，并且穿过镇中心区，向西直通康平县，向东直达西丰县，便利的交通条件，为长发镇产业发展带来了机遇，形成了长发镇产业发展的主要轴线。以主要产业发展轴为基础，依托县道七三线、乡道八牌线、长三线和长深线，形成次要产业发展轴，构建连续的、便利的、稳定的、高效的产业发展空间。

**一廊：**招苏台河生态廊道。建设招苏台河流域生态廊道，开展水环境治理和水生生物多样性保护，统筹推进生态廊道连通和生态网络建设，实施山水林田湖草沙一体化治理。

**一带：**辽河国家湿地公园生态景观带。依托辽河及辽河国家湿地公园的景观特色，在不破坏河流、湿地以及周边生态环境的前提下，适度开展旅游观光等特色活动，构建特色旅游生态景观带。

**一屏：**以付家机械林场为中心形成的防风固沙屏障。主要实施森林质量精准提升工程，提高森林覆盖率，筑牢防风固沙屏障，提升水土保持功能。

**两点：**以王子村和翟家村两个省级传统村落为中心形成的旅游观光区。依托丰富的旅游资源和文化资源，适度开发，打造旅游景区，与招苏台河生态廊道、辽河国家湿地公园生态景观带、休闲观光农业等共同构成长发镇生态旅游产业链。

**两基地：**付家机械林场以西的花生生产基地和付家机械林场以东的生态绿色农业生产基地。西部受内蒙风沙侵袭，土地沙化，适宜种植花生，以此优势为基础，大力发展花生种植及加工产业，建立花生生产基地；东侧花生、玉米等农产品协同发展，以生态农业、休闲观光农业为主，推行生态产品、绿色产品等，构建生态绿色农业生产基地。



镇域国土空间总体格局规划图



# 国土空间开发保护格局

## 三条控制线

### 严格落实永久基本农田保护红线

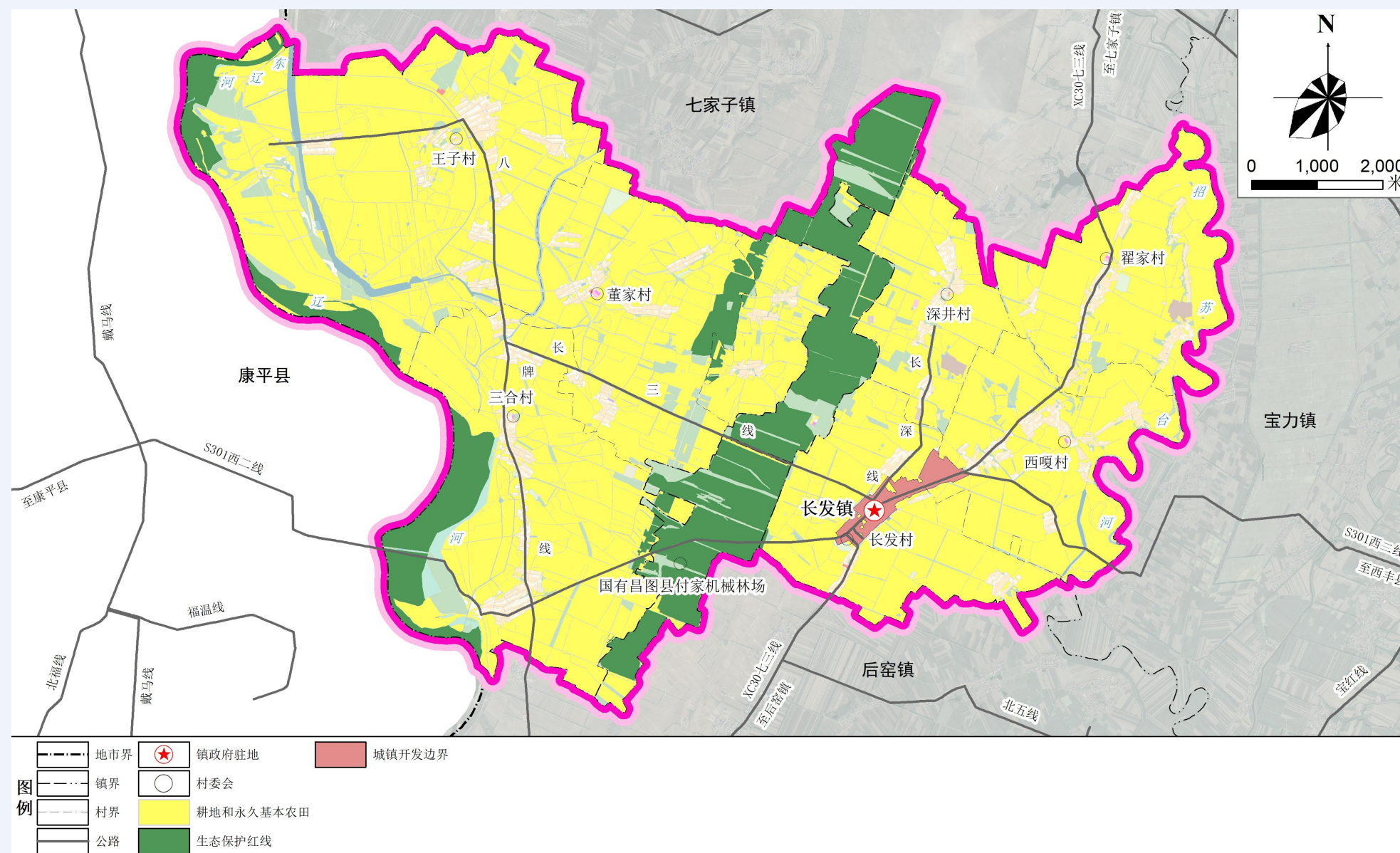
本次规划严格落实昌图县永久基本农田划定成果，镇域内共划定永久基本农田保护面积**5002.83公顷（75042.45亩）**，约占长发镇国土总面积的55%，除付家机械林场少量分布以外，其他各村均广泛分布。严格落实国家对耕地和永久基本农田保护红线的法律法规与规范性文件。

### 严格落实生态保护红线

严格落实昌图县生态保护红线划定成果，镇域内生态保护红线**1387.47公顷**，约占长发镇国土总面积的15%，主要分布在长发村、王子村、深井村、三合村、董家村和付家机械林场。严格落实国家、省对生态保护红线的法律法规与规范性文件。

### 严格落实城镇开发边界

严格落实昌图县城镇开发边界划定成果，镇域范围内城镇开发边界**76.73公顷**，主要位于长发村，少量位于西嘎村。严格落实国家、省对城镇开发边界的法律法规与规范性文件。



镇域国土空间控制线规划图



# 资源保护与利用

对耕地资源、水资源、湿地资源、林草资源和历史文化资源进行分类保护。



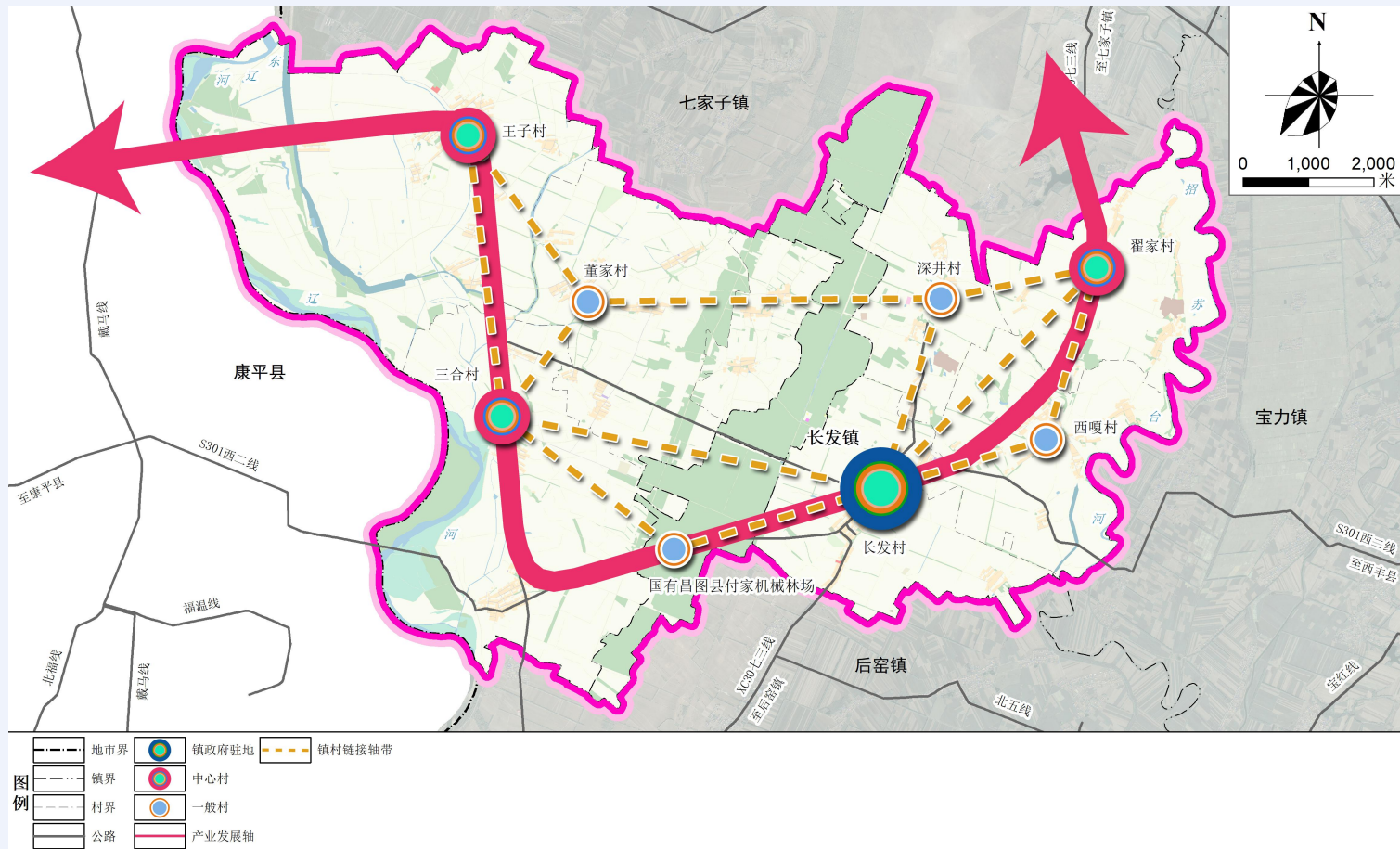


# 镇村统筹发展

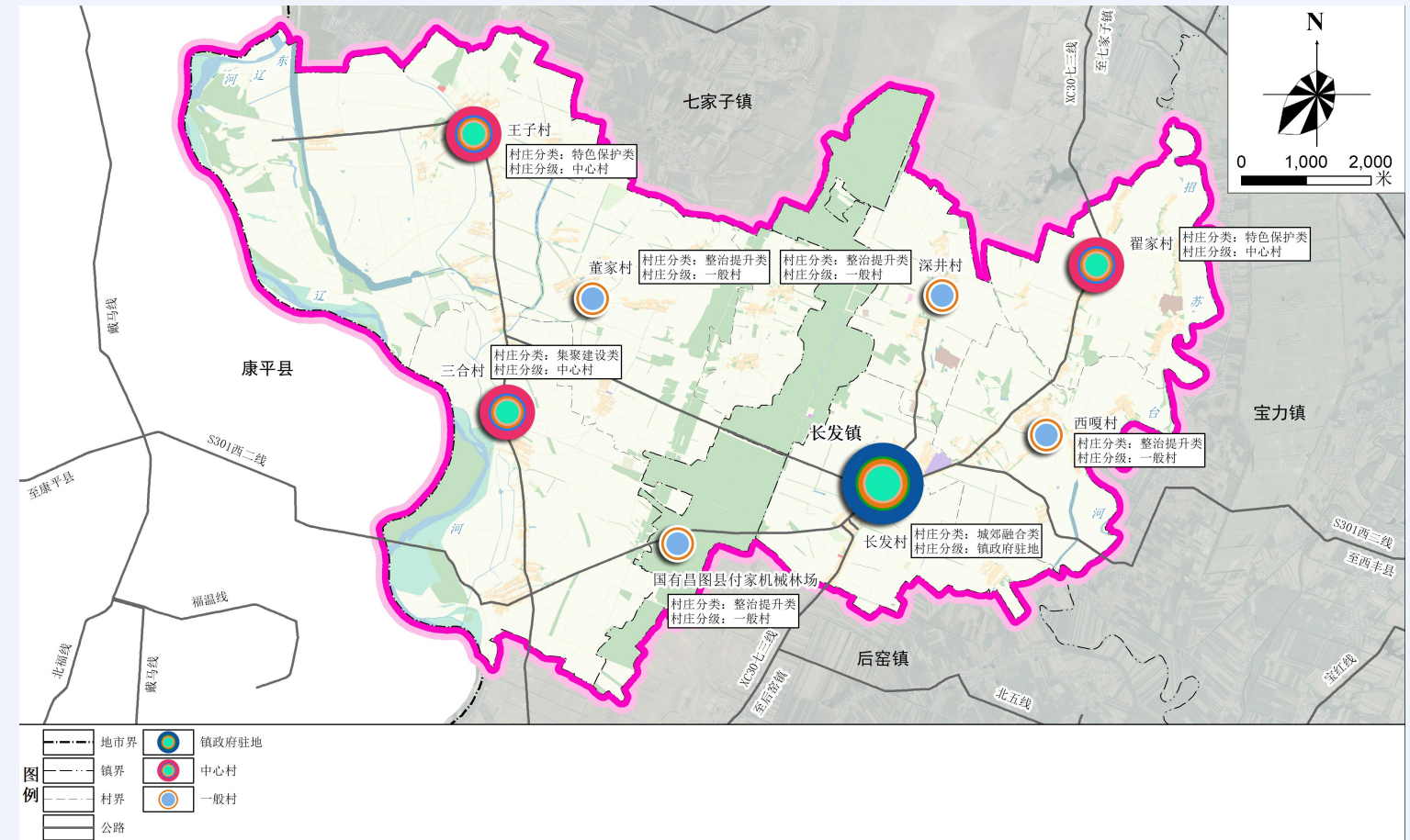
规划形成“镇中心区—中心村—一般村”三个等级的镇村体系。

村庄名称	镇村等级	职能类型	主要产业特色	村庄类型
长发村	镇中心区	综合型	农业生产基地；工业生产、农副产品初、精加工；商贸物流；旅游接待	城郊融合类
王子村	中心村	农业型、养殖型、旅游服务型、商贸型	耕地种植；花生生产基地；畜禽养殖；旅游接待；商业服务业	特色保护类
三合村	中心村	农业型、养殖型、旅游服务型、商贸型、工业型	耕地种植；花生生产基地；畜禽养殖；旅游接待；工业生产；商业服务业	特色保护类
翟家村	一般村	农业型、养殖型、工矿型、旅游服务型、商贸型	耕地种植；花生生产基地；畜禽养殖；工业生产；矿产资源开发；旅游接待；商业服务业	特色保护类
董家村	一般村	农业型、养殖型	耕地种植；花生生产基地；畜禽养殖	特色保护类
深井村	一般村	农业型、养殖型、工业型	耕地种植；花生生产基地；畜禽养殖；工业生产	特色保护类
西嘎村	一般村	农业型、养殖型、工业型	耕地种植；花生生产基地；畜禽养殖；工业生产	特色保护类
付家机械林场	一般村	生态型	林木栽植；耕地种植；林下经济发展	特色保护类

村庄分类结合村庄发展实际及相关规划编制动态调整。



城镇（村）体系规划图



村庄布点规划图



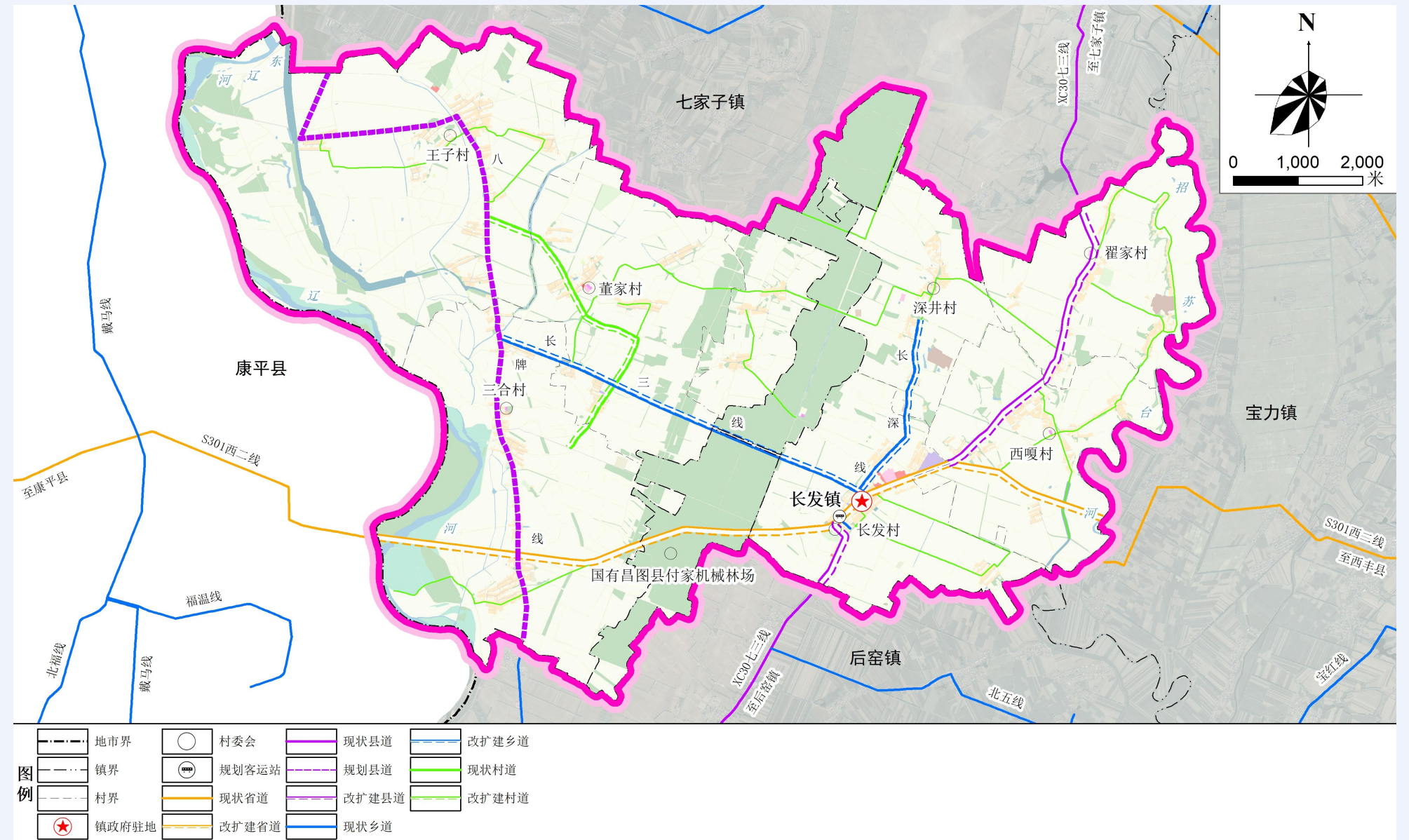
# 国土空间保障支撑体系

## 综合交通规划

提高全域交通通达性、连贯性，完善道路交通体系，加强对外区域联系。

### 提升对外交通的通达能力、优化内部路网布局、增设交通设施

落实上位规划交通安排，实施省道西二线改造工程，促进昌图与内蒙、沈阳的互联互通。规划期间重点加强七三线等纵向县级路网中低标准路段的升级改造，推动八牌线等乡级道路升级为县级道路，对乡级道路进行提质改造，与既有的骨干路网有效衔接，提升公路网络化水平和畅通能力。建设广覆盖的农村公路网，对农村道路进行拓宽提质，对有需求的村庄，可新建道路，强化镇中心区—村庄、村庄—村庄间的道路联通，鼓励农村公路与旅游景区、乡村旅游重点村等一体化建设，加强乡村产业路、旅游路、资源路拓宽改造，提升农村公路网络化水平和通达深度，推动实现乡镇通三级路、建制村通等级路，推进村域内道路硬化、绿化、亮化，提升道路质量，提升人居环境品质。



镇域综合交通规划图



# 国土空间保障支撑体系

**公共服务设施规划** 建立“镇中心区-村庄”2个层级的城乡公共服务设施体系，明确不同层级行政管理、教育、文化、体育、医疗卫生、社会福利、商业服务、其他服务等公共服务设施配置标准。**长发镇本次规划公共服务设施按照一般镇标准进行配置。**

**镇中心区设施配置指引**(●为宜配置要素, ○为可选配置要素)

要素分项	要素名称	重点镇	一般镇
行政管理	社区服务中心(街镇级)	●	●
	司法所	●	●
	社区综合服务设施	●	●
文化活动	文化活动中心(含青少年、老年活动中心)	●	●
	乡镇综合文化站	●	●
	文化广场	●	●
教育设施	高中	○	○
	初中	●	●
	小学	●	●
	幼儿园	●	●
体育健身	多功能运动场地	●	○
	室外综合健身场地(含老年户外活动场地)	●	●
医疗卫生	卫生服务中心(社区医院)	●	●
	门诊部	●	○
商业服务	商场	●	○
	菜市场或生鲜超市	●	●
	银行营业网点	●	●
	电信营业网点	○	○
	邮政营业场所	●	●
社会福利	社区商业网点	●	●
	养老院	●	○
	老年养护院	○	○
就业服务	老年人日间照料中心(托老所)	●	●
	社区就业服务中心	●	●

**村庄公共服务设施配置建议表**

(●为宜配置要素, ○为可选配置要素, ——为不鼓励配置要素, 各村可根据具体情况适当调整)

设施类别	设施名称	集聚建设类	整治提升类	特色保护类	城郊融合类	搬迁撤并类
行政管理	村委会	●	●	●	●	●
	村务室	●	○	○	○	——
教育机构	村幼儿园	○	○	○	——	——
	小学	○	○	○	——	——
文化活动	文化活动室	●	●	●	——	——
	农家书屋	●	●	●	——	——
	特色民俗活动点	○	○	●		
体育健身	健身广场	●	●	●	●	——
医疗卫生	卫生室	●	●	●	——	●
为老服务	老年活动室	●	●	●	○	——
	村级幸福院	●	○	○	○	——
	老年人日间照料中心	●	○	○	○	——
殡葬	村级公益性公墓	○	○	○	○	——
商业服务	便民农家店	●	●	●	●	●
	金融电信服务点	●	○	○	○	——
其他服务	旅游服务设施	○	○	○	○	——
	快递投放点	●	●	●	●	●
	农产品物流配送中心	●	○	○	——	——
	兽医站	○	○	○	——	——
	农机站	○	○	○	——	——
	科技服务点	●	○	○	——	——



# 国土空间保障支撑体系

## 基础设施规划

### 水利 给水

落实上位规划重点水利基础设施项目，积极建设农业灌溉节水设施。保障水源地水质持续达标。开展辽河干流、东辽河、招苏台河等河流堤防加固工程，完成招苏台河等河道治理工程，完成农村涝区治理和重点洪水区防洪治理，降低洪涝灾害损失率。规划邻近镇中心区的村庄，优先考虑连接城镇供水管网，补齐农村安全饮用水短板，实施农村饮水安全工程。

### 排水

规划保留现状污水处理厂，并进行提质改造，以处理镇中心区内污水为主，可以将管网延伸，将城镇周边范围内农村生活污水集中收集，接入污水管网，进行统一处理。规划逐步建立和推广农村生活污水资源化治理模式。推动各行政村增设小型污水处理设施，村庄生活污水经污水处理设备处理后，就近排入坑塘水体储存，用于旱季农田灌溉或景观绿化用水。

### 电力

落实上位规划，新增一处66kV变电站，位于后窑镇北山村，并新增66kV电力线路，为全镇供电。规划改造老旧输、配电线路，补齐电力设施短板，提高电网受电、供电能力和供电可靠性。鼓励发展光伏、风电、太阳能发电、生物质能发电等可再生新能源。

### 通信

规划保留现状邮政支局、中国联通营业厅，新增一处通信机房。落实上位规划，推动5G、千兆光纤等“双千兆”网络基础设施、机房及管线、电力等配套设施健全，合理规划汇聚机房、接入机房、核心机房、5G基站站址、通信局所及通信管线等设施位置。

### 环卫

规划保留现状填埋场，并在各村设置垃圾收集点，采用“户分类—村收集—镇转运”模式，由镇统一转运至垃圾填埋场或垃圾焚烧厂，在长发村建设一处垃圾焚烧厂，探索以村为单位，或者几个村联合设置垃圾焚烧设施。对工业危险废弃物、医疗废弃物等危险固体废弃物实行单独收集、单独转运、单独处理。保留现有公厕，推进农村“厕所革命”实施。

### 供热 燃气

规划各行政村保留现状供热方式，逐步推进清洁能源利用，可根据需求，连接镇中心区内供热管网，实行集中供热。规划沿用液化石油气作为气源，落实上位规划，未来长发镇可根据燃气使用需求以及昌图县政策要求、相关规划和技术标准，引入天然气管线，实现天然气集中供应。



# 生态修复和国土综合整治

## 生态修复

**森林生态修复工程：**规划实施国土绿化等工程，因地制宜实施补植及退化林修复等工程，大力推进生态公益林的保育工程、森林可持续经营工程，全面提高森林的涵养水源能力。

**土地沙化生态修复工程：**通过植树造林，补植、防护等措施提高沙化地区森林覆盖率和植被覆盖度，加强防护林体系建设，推进土地沙化治理重点区土地沙化治理。

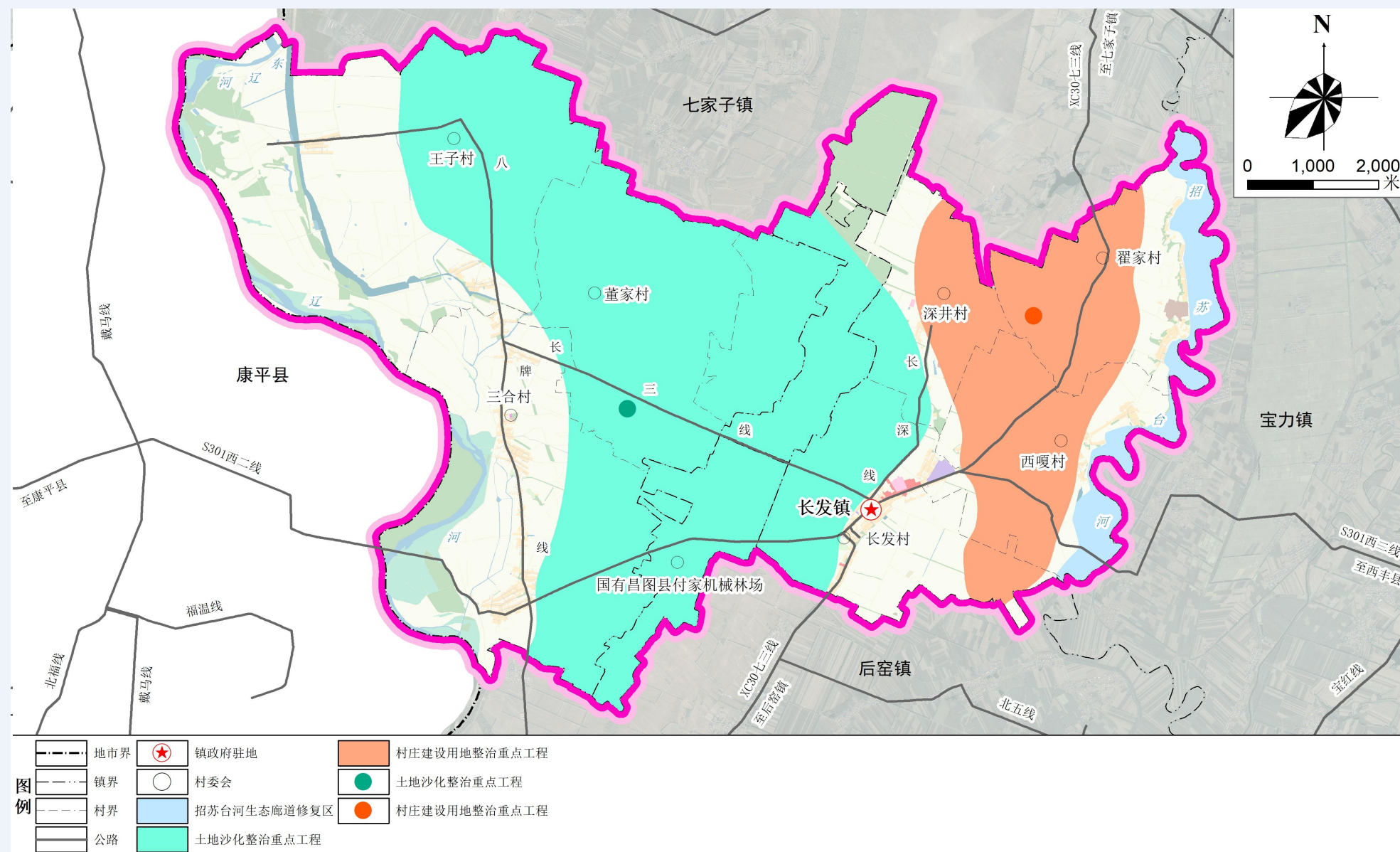
**水环境和水生态修复工程：**严格控制污染源，实施河道治理工程、水源地保护工程等水环境和水生态修复工程。建立河长制，负责组织领导相应河流的管理和保护工作。

**湿地生态修复工程：**加强对湿地生态系统保护修复，通过实施湿地恢复与综合治理工程，改善湿地生态质量，提高湿地生态系统完整性和稳定性。推进小微湿地建设，开展湿地公园建设，打造生态景观水系，改善河流水质。

**重大自然灾害生态修复工程：**采取科学的自然灾害防御措施，实施重大自然灾害生态修复工程，加强耕地抗灾能力建设，减少耕地灾毁数量。

**土壤污染生态修复工程：**加强土壤污染防治，积极推进污染土壤阻控修复，严格控制农业面源污染，实施土壤污染生态修复工程，改善土壤环境，提升土壤质量。

**大气生态修复：**对空气污染进行综合治理，推广清洁能源使用，推动秸秆综合利用，加大工业污染防治力度，深入消烟除尘工程，实现排污总量削减。



镇域生态修复和综合整治工程项目规划图



# 生态修复和国土综合整治

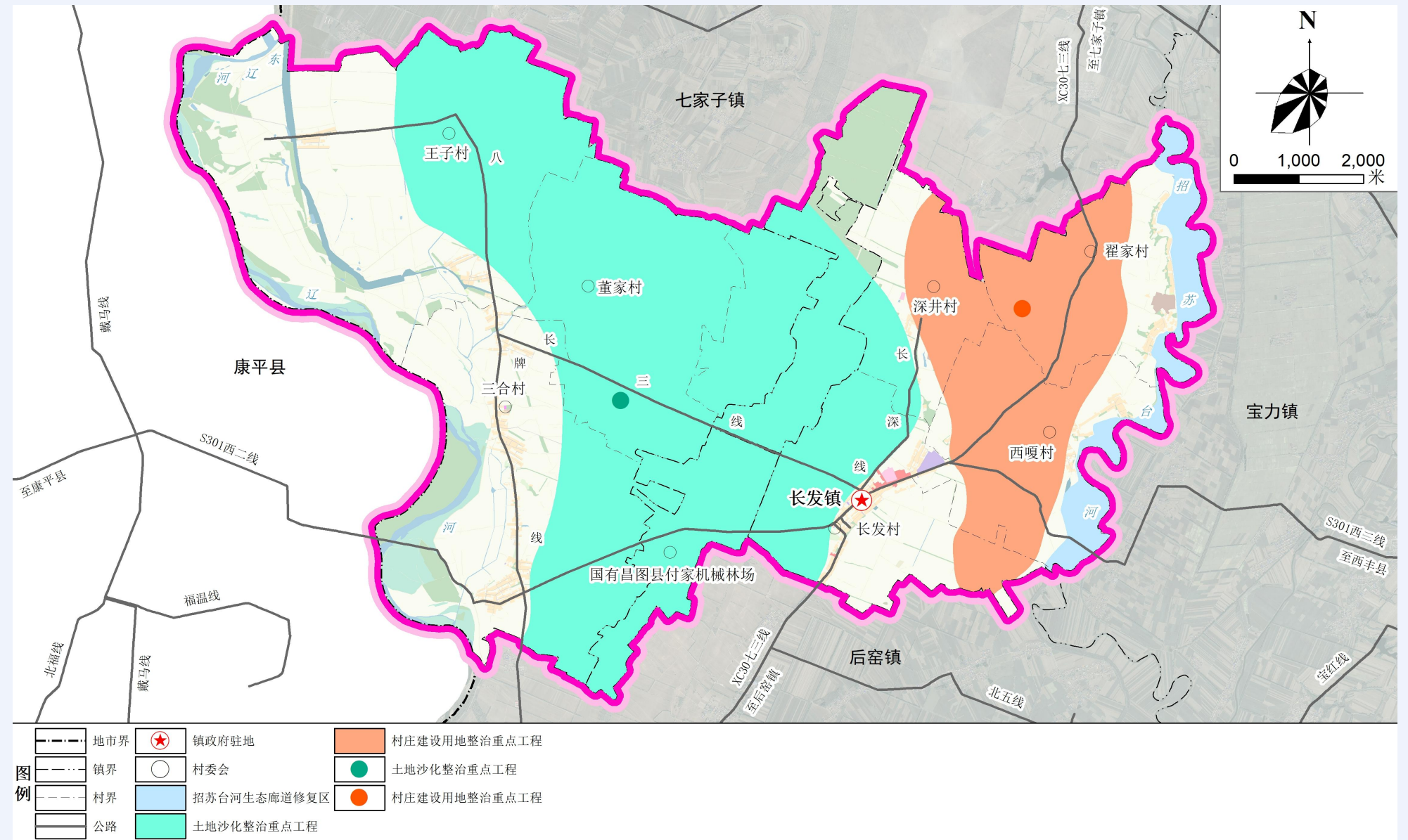
## 国土综合整治

**农用地整理：**统筹推进高标准农田建设、旱改水、坡耕地整治、撂荒耕地整治、退化土壤改良修复、黑土地保护修复等工程，全面提升耕地质量，增加有效耕地面积，促进农业机械化、规模化，增强抵御自然灾害能力，提高农业综合生产能力，增加粮食产量，改善农田生态环境。规划至2035年，全镇永久基本农田全部建成高标准农田。

**建设用地整理：**推动城镇分类整治、盘活低效及存量建设用地、违法建设综合治理，增加流量建设用地面积，提升土地节约集约利用率，提高建设用地地均产值。重点挖潜村庄内部低效、闲置建设用地，提高建设用地节约集约利用程度，提升农村建设用地质量。

**宜耕后备资源开发：**在保护和改善生态环境的前提下，依据土地适宜性条件，有序推进长发镇宜耕后备资源开发。

**农村生态环境修复：**尊重和保护村域内原有的地形地貌，全面推进农村环境整治，加大农村面源污染整治力度。



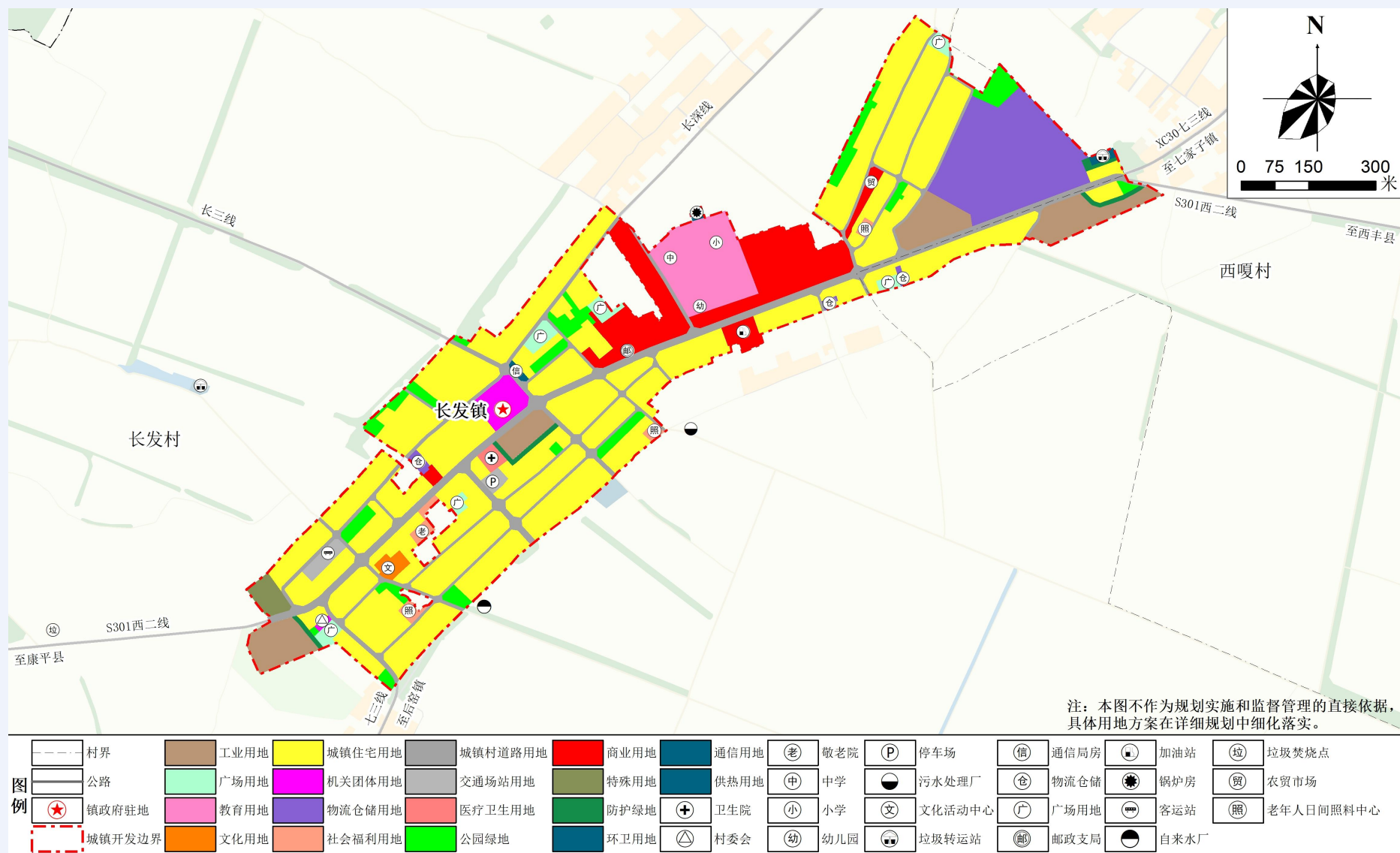
镇域生态修复和综合整治工程项目规划图



# 镇中心区功能布局与规划管控

## ■ 用地结构

本次规划结合长发镇镇域及镇中心区实际情况，增加公共管理与公共服务用地规模，坚持存量挖潜与增量供给相结合，结合十五分钟生活圈建设，补齐薄弱地区公共服务设施短板，提升镇中心区公共服务品质。引导新增工矿用地向镇中心区或者是辽宁凤城经济开发区各工业片区集中布局，促进工矿用地集约高效发展。保障市政道路和交通场站设施等用地需求，建设镇中心区交通网络。保障和优化供水、排水、供电、供燃气、供热、环卫、消防等设施用地。旧城镇通过城镇更新逐步增加绿地和开敞空间用地，鼓励功能不冲突、环境要求相似且彼此间没有互相不利影响的用地混合设置。



镇中心区国土空间用地规划图

序号	用地类型	面积 (公顷)	比例 (%)
1	居住用地	37.87	49.35
2	公共管理与公共服务用地	5.55	7.23
3	商业服务业用地	6.65	8.67
4	工矿用地	4.6	6
5	仓储用地	6.87	8.95
6	交通运输用地	9.46	12.33
7	公用设施用地	0.28	0.36
8	绿地与开敞空间用地	4.93	6.43
9	特殊用地	0.52	0.68
	合计	76.73	100

镇中心区规划用地统计表



# 镇中心区功能布局与规划管控

## ■ 绿地与开敞空间

以镇中心区的公园绿地和周边的水体资源为生态依托，构建“**一核、多点**”的镇中心区绿地系统结构。

**“一核”**：镇中心区中部新增一处文化体育公园，将其建设成为长发镇最大的休憩、游乐场所，集休闲娱乐与观赏为一体的综合性城镇公园。

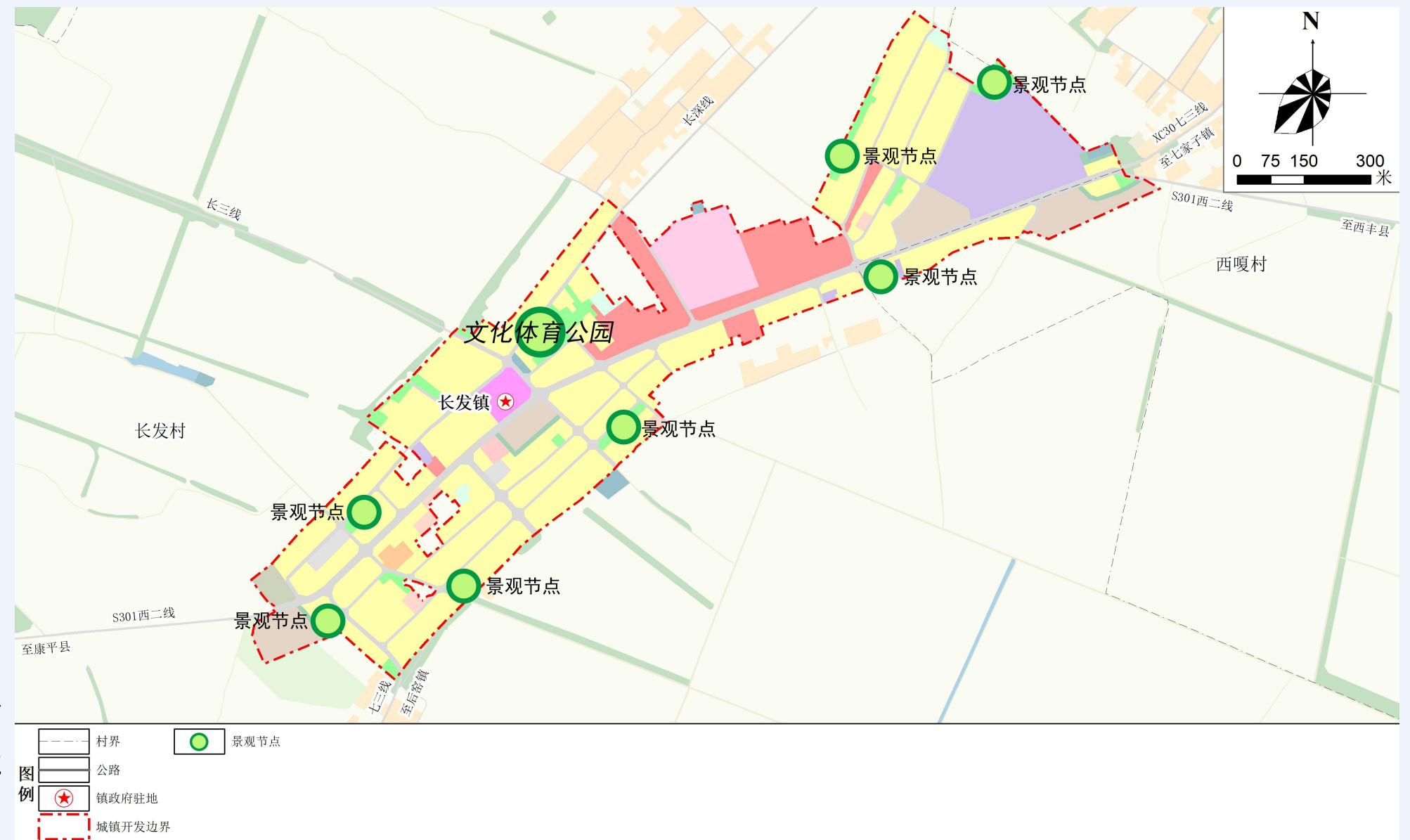
**“多点”**：以各组团内的公园绿地组成的镇中心区生态节点，各组团内的公园绿地靠近居民生活区，覆盖面广，分布均匀，适于居民闲暇时的休闲娱乐、小憩、短暂的停留等，对绿化的均衡分布起到重要作用。

## 公园绿地规划

规划至2035年，镇中心区400m<sup>2</sup>公园绿地、广场用地步行5分钟覆盖率达到99.69%，3000m<sup>2</sup>以上大型公园绿地、广场用地15分钟覆盖率达到99.95%，鼓励旧城镇通过“拆违建绿，见缝插绿”等方式，增加公园数量。

## 防护绿地规划

加强镇中心区道路、高压走廊、工业区卫生隔离带等防护绿带的控制和建设，镇中心区的防护绿地主要为垃圾转运站等市政基础设施和工业用地周边的防护绿带。



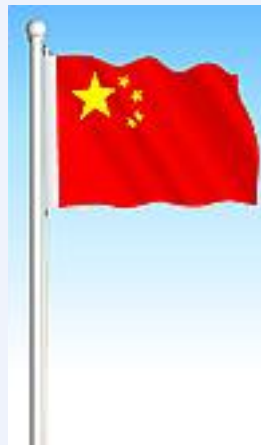
镇中心区绿地系统和开敞空间规划图



# 规划与实施保障

## 强化党对国土空间规划的全面领导

深入学习贯彻习近平新时代中国特色社会主义思想，深刻领悟“两个确立”的决定性意义，增强“四个意识”、坚定“四个自信”、做到“两个维护”，不断提高政治判断力、政治领悟力、政治执行力，充分发挥党总揽全局、协调各方的领导核心作用，把党的领导贯彻到国土空间规划编制实施全过程各领域各环节。



加强党的领导

01

## 落实地方党委和政府国土空间规划管理主体责任

坚持“多规合一”，不在国土空间规划体系之外另设其他空间规划。强化规划严肃性，规划一经批准，任何部门和个人不得擅自修改、违规变更。规划实施中的重大事项或重大调整，应及时按程序向上级党委政府请示报告。

02

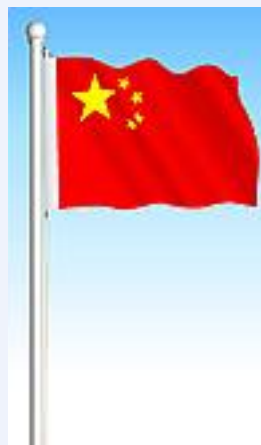
## 加强部门协同联动

加强部门协同，进一步完善国土空间规划编制实施管理的配套措施，对国土空间规划编制实施管理重大问题进行统筹协调和决策，确保规划各项目标任务落地实施。

03

## 实行规划动态评估调整机制

规划实施过程中，因国家重大战略和项目实施、重大政策调整、经济社会发展条件发生重大变化、发生重大自然灾害等需要修改规划的，规划编制机关按程序修改规划，报原规划审批机关批准。



完善政策制度

01

## 完善公众参与机制

完善贯穿规划编制与调整、实施、监督全过程的公众参与机制，搭建全过程、全方位的公众参与平台。落实国土空间规划公开制度，充分利用互联网、报纸等各类传播媒介，加强规划宣传。建立专家咨询制度，加强规划编制实施的咨询论证。

02

## 严格规划监督管理

将国土空间规划实施情况纳入自然资源和相关监管部门重点，及时发现和纠正违反国土空间规划的各类行为。加强日常监督，强化监督信息互通、成果共享，形成各方监督合力。

03